

捌、建築物室內裝修工程管理乙級技術士技能檢定術科測試試題

上午試題檢定時間 3 小時 30 分鐘 計分 55 分 試題編號：12600-940201A

一、圖說繪製及判讀

(一) 請依附圖一說明建築物內部之①~④消防設備及門窗符號名稱。(4%)

二、丈量及放樣

(一) 一般建築物室內裝修放樣，大多會採用哪些放樣工具，它們的功用為何？請舉出 5 種(4%)

三、安全維護

(一) 勞工於高度二公尺以上之建築物室內裝修工作場所作業，有墜落之虞者，應採取哪些災害防止設施？請簡述舉出至少 5 種。(4%)

四、施工機具

(一) 建築物室內裝修工程中，砌磚用疊砌及切鑿手工工具有哪些？(3%)

五、裝修工程實務

(一) 試說明建築物室內裝修工程中，軟底磁磚裝修工程濕式施工之適用時機與施工方式，並繪製 1:5 施工剖面詳圖。假設樓板厚 12 公分(cm)、磁磚採用石英地磚 20×20×0.5 公分(cm)、勾縫與水泥砂漿厚度請自行假設。(10%)

(二) 請以簡圖說明雙層玻璃及其特性與適用時機。(5%)

(三) 建築物室內配電所使用的導線管有不同材質，請依下列順序簡要說明其選擇的理由。(4%)

1. 厚鋼導線管：
2. 薄鋼導線管：
3. EMT 金屬管：
4. 金屬軟管：
5. PVC 管：

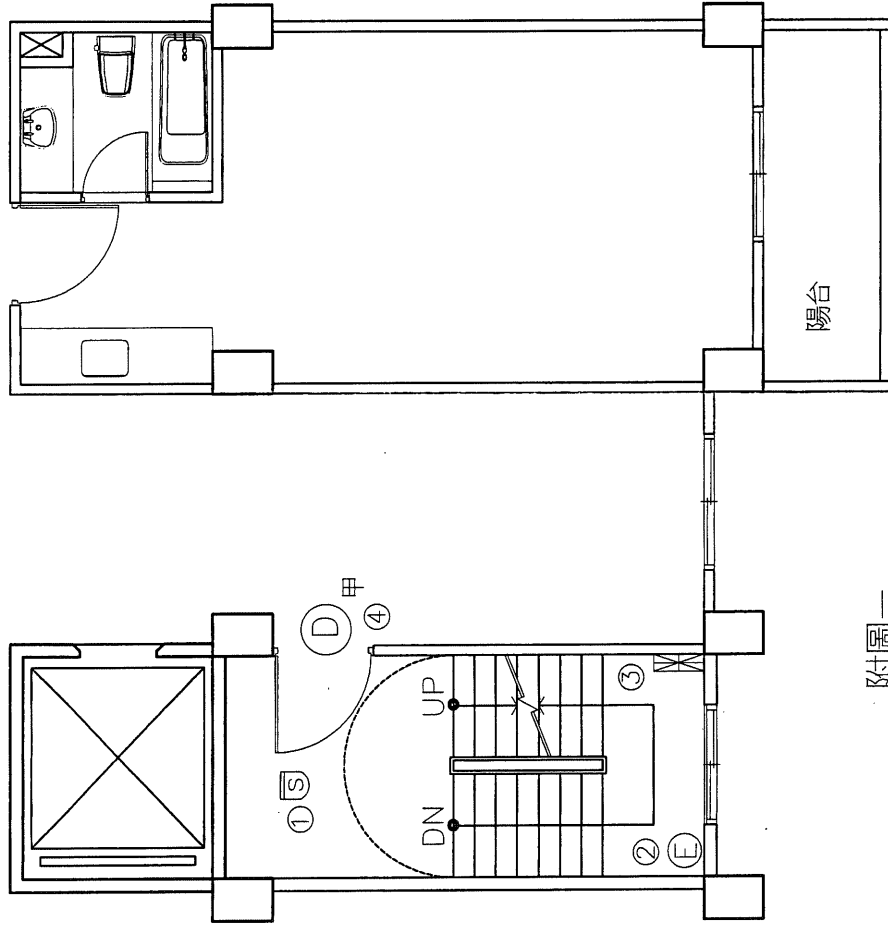
(四) 請以 1：3 比例繪製一鋁製採光天窗剖面詳圖。其條件如下：(6%)

1. 鋁窗窗框截面尺寸 60×50 公厘(mm)、玻璃 6 公厘(mm)。
2. 天窗之洩水坡度為 7：12。
3. 天窗連接前後牆面須以鐵片及塞水路材料，固定於鋼筋混凝土或磚牆上。

(五) 請試述建築物室內裝修工程中，木質家具（如櫥櫃、桌椅）塗裝用硝化纖維素塗料（NC 拉卡）之優缺點為何？(5%)

(六) 請以 1：5 比例，繪製矽酸鈣板輕鋼架隔間牆剖面詳圖及施工程序：(6%)

(七) 請列舉壁紙的施工注意事項。(4%)



附圖一

建築物室內裝修工程管理技術士檢定術科測驗試題		題號	12600-940201A
級別	乙級	比例	1 : 60
命題暨 審查委員		核定 單位	
		核定 日期	
		單位	公分

捌、建築物室內裝修工程管理乙級技術士技能檢定術科測試試題

下午試題檢定時間 3 小時 計分 45 分 試題編號：12600-940201B

- 一、請以 1：3 比例繪製，以角材為支撐結構之架高 20 公分(cm)實木企口地板之剖面施工詳圖（須標示材料名稱），並說明其施工程序。（角材為 6 公分(cm)×3 公分(cm). 支撐角材為 3.6 公分(cm)×3 公分(cm)，夾板為 90 公分(cm)×180 公分(cm)×12mm，實木企口地板為寬 9 公分(cm)×長 90 公分(cm)×厚 1.5mm.RC 樓板厚為 12 公分(cm)）（10%）
- 二、建築物樓層淨高 300 公分，今依設計圖面資料標示相關說明如下（如附圖一）：
1. 柱尺寸 40×30 公分(cm) 外牆厚 24 公分(cm) 內牆厚 12 公分(cm)
 2. 內部家具採用活動式。
 3. 門窗尺寸

名稱	寬	高
W1（四片推拉窗）	240 公分(cm)	210 公分(cm)
W2（雙扇推拉窗）	160 公分(cm)	160 公分(cm)
冷氣窗口	70 公分(cm)	50 公分(cm)
D1	150 公分(cm)	210 公分(cm)
D2	90 公分(cm)	210 公分(cm)
D3	80 公分(cm)	210 公分(cm)

- (一) 如附圖一所示，孝親房天花板高 260 公分(cm)，採 6 公厘(mm)平頂天花板釘法，面貼素面壁紙，牆面刷乳膠漆，請計算孝親房牆面乳膠漆（須扣除未刷塗部份）及天花板壁紙數量，各有多少坪？（須列寫計算過程）（5%）
- (二)主臥室以問題一之方式釘製地板，請詳列下述主臥室所需材料數量。（須列寫計算過程）（9%）
1. 實木企口地板實際使用數量共需幾坪？

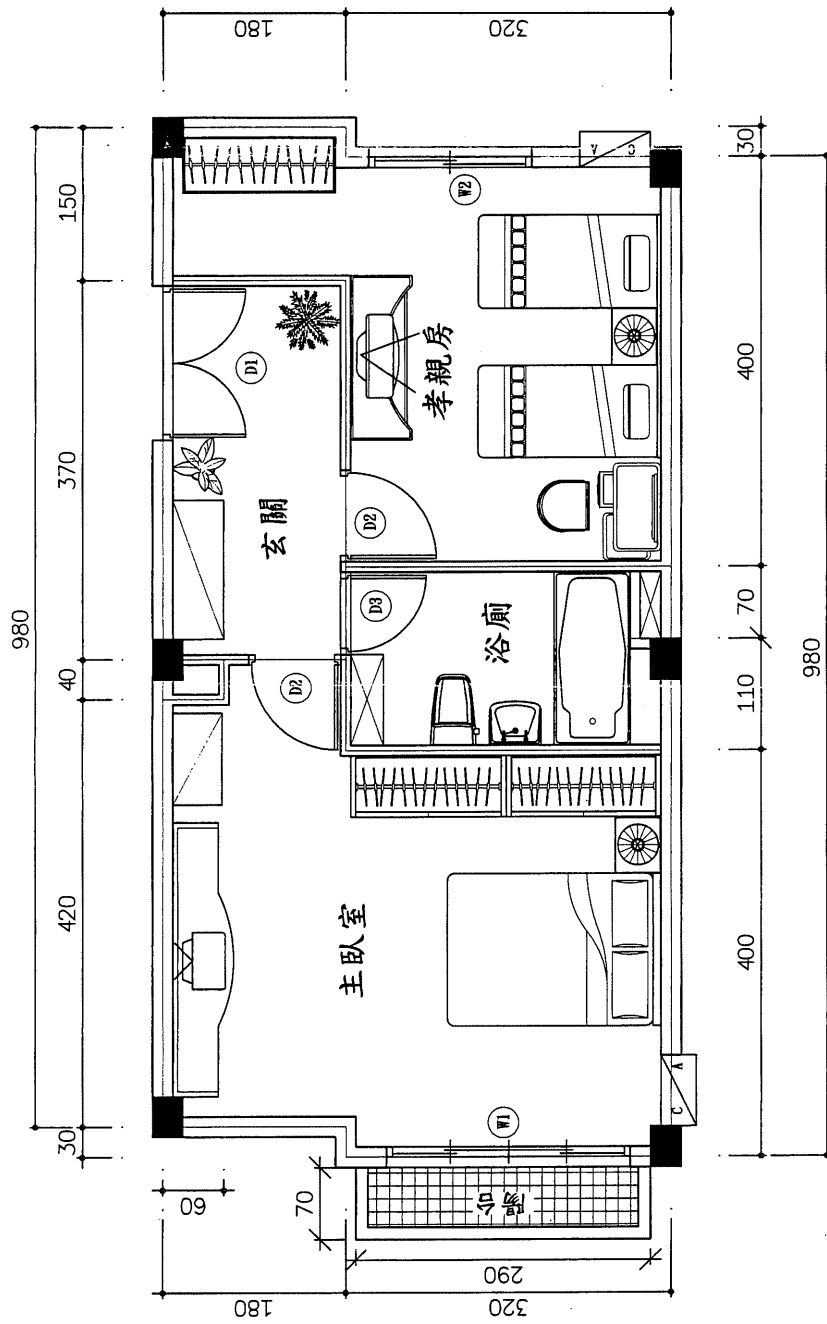
2. 縱向及橫向角材皆以 360 公分(cm)×6 公分(cm)×3 公分(cm)之角材，縱向角材間距 30 公分(cm)，橫向角材間距 60 公分(cm)，請問角材共需幾支？(T 型支撐角材不計，計算完整支數)
3. 底層夾板為 90 公分(cm)×180 公分(cm)×12 公厘(mm)之數量需多少完整片數？

三、裝修工程管理

- (一) 建築物室內裝修工地使用化學設備或其配管，為防止危險物洩漏或操作錯誤而引起爆炸、火災之危險，應如何預防？（3%）
- (二) 請說明建築物室內裝修工地日誌所包含的項目。（3%）
- (三) 申請竣工查驗時，應檢附那些圖說文件？（5%）

四、相關法規

- (一) 依建築法第 77 之 2 條之規定，建築物室內裝修應遵守之事項？（5%）
- (二) 依建築物室內裝修管理辦法第 27 條規定，已領有裝修許可者於施工前或施工中變更設計，應如何處理？（5%）



附圖一

建築物室內裝修工程管理技術士檢定術科測驗試題			
級別	乙級	比例	1 : 50
命題暨 審查委員		核定 單位	
		題號	12600-940201B
		單位	公分
		核定 日期	

捌、建築物室內裝修工程管理乙級技術士技能檢定術科測試試題

上午試題檢定時間 3 小時 30 分鐘 計分 55 分 試題編號：126-940202A

一、圖說繪製及判讀（4%）

（一）請依附圖一說明建築物內部①~④之消防設備符號名稱。（4%）

二、丈量及放樣

（一）請列舉一般建築物室內放樣之作業程序。（5%）

三、安全維護

（一）於建築物室內裝修施工場所，為防止高處墜落物體發生危害，應有何種適當防護措施？（4%）

四、施工機具

（一）建築物室內裝修工程中，塗裝用噴槍種類，請依塗料的供給方式及塗料混合位置可分為那幾類？（3%）

五、裝修工程實務

（一）試說明建築物室內裝修工程中，軟底磁磚裝修工程，乾式施工之適用時機與施工方式，並繪製 1:5 施工剖面詳圖。假設樓板厚 12 公分(cm)、磁磚採用石英地磚 20×20×0.5 公分(cm)、勾縫與水泥砂漿厚度請自行假設。（10%）

（二）試說明膠合安全玻璃、強化玻璃與鐵絲網玻璃的材料特性。（4%）

（三）依據電工法規室內場所所使用之電流導線，為避免導線溫度上升致危及導線之絕緣保護及電器設備，需使配電系統自動斷電。請舉三例說明自動斷電可採用的裝置。（3%）

（四）請以 1：20 比例繪製，符合下列條件之室內鋼骨造標準剪刀型樓梯構造施工

剖面詳圖：樓層淨高 3200 公厘、樓梯踏步 270 公厘深、200 公厘高、1260 公厘寬，厚度 30 公厘，以金屬網焊接、加上水泥粉刷，面貼塑膠地磚。其兩側扶手欄杆為白鐵製，每一踏步一支，其厚度 1.5 公厘、外徑 38 公厘，扶手立桿之方鐵管，厚 1.2 公厘，外徑 19 公厘，以電焊固著於兩側鋼製側樑（厚度 9 公厘、寬 260 公厘）上，使中央扶手部位外緣寬 180 公厘。該扶手自踏步表面起算之淨高為 850 公厘。

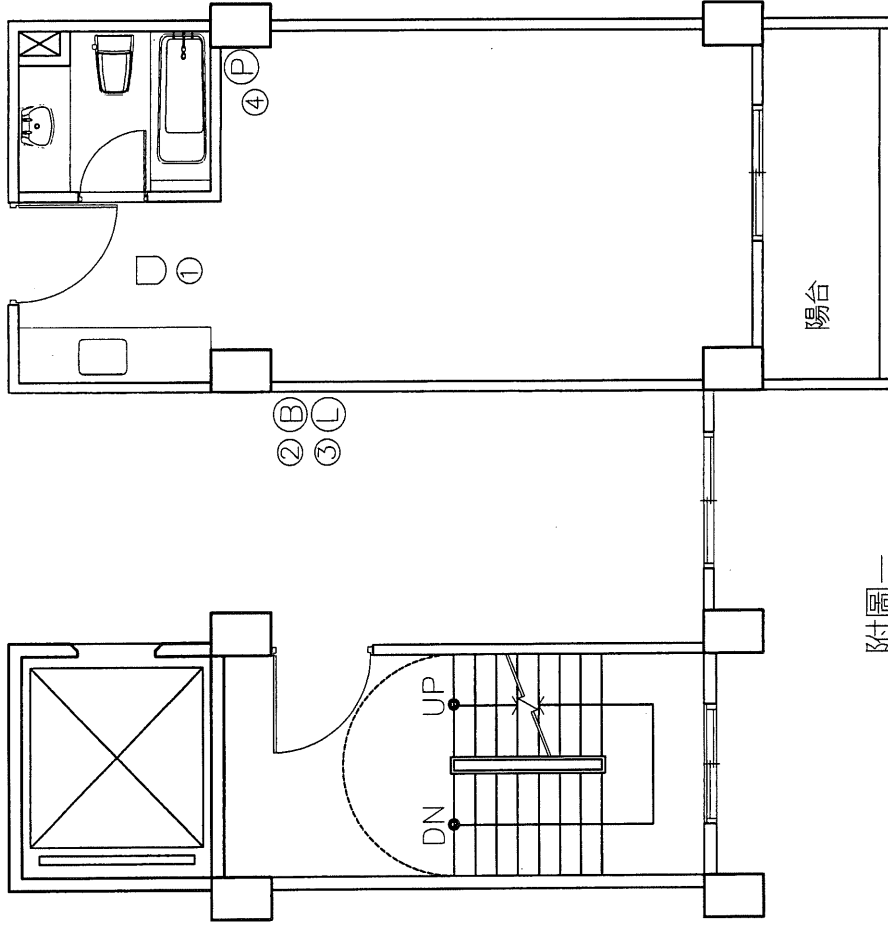
1. 樓梯平面圖：（5%）

2. 側面剖面圖：（5%）

(五) 請說明建築物室內裝修工程中，木質家具（如櫥櫃、桌椅）塗裝用聚胺酯樹脂塗料（優麗旦）之優缺點為何？（5%）

(六) 請列舉輕隔間可應用之表面材料。（3%）

(七) 請列舉窗簾主要的功能。（4%）



附圖一

建築物室內裝修工程管理技術士檢定術科測驗試題		題號	12600-940202A
級別	乙級	比例	1 : 60
命題暨 審查委員		核定 單位	公分
		核定 日期	

捌、建築物室內裝修工程管理乙級技術士技能檢定術科測試試題

下午試題檢定時間 3 小時 計分 45 分 試題編號：12600-940202B

一、請以 1：3 比例繪製，以角材為吊筋之 6mm 厚（2 分）夾板（4 呎×8 呎）平頂木作天花板之剖面施工詳圖（須標示材料名稱），並說明施工程序。（角材為 3 公分(cm)×3.6 公分(cm)）（10%）

二、建築物樓層淨高 300 公分，今依設計圖面資料標示相關說明如下（如附圖一）：

1. 柱尺寸 40×30 公分(cm) 外牆厚 20 公分(cm) 內牆厚 10 公分(cm)
2. 內部家具採用活動式。
3. 門窗尺寸

名稱	寬	高
W1(四片推拉窗)	240 公分(cm)	210 公分(cm)
W2(雙扇推拉窗)	160 公分(cm)	160 公分(cm)
冷氣窗口	70 公分(cm)	50 公分(cm)
D1	150 公分(cm)	210 公分(cm)
D2	90 公分(cm)	210 公分(cm)
D3	80 公分(cm)	210 公分(cm)

(一) 如附圖一所示，客廳（含大門入口及走道）天花板高 260 公分(cm)，採 6 公厘(mm)平頂天花板釘法，面貼素面壁紙，牆面刷乳膠漆，請計算客廳（含大門入口及走道）牆面乳膠漆（須扣除未刷塗部份）及天花板壁紙數量，各有多少坪？（須列寫計算過程）（5%）

(二)主臥室以高架方式釘製地板，請詳列下述主臥室所需材料數量。（須列寫計算過程）（9%）

1. 實木企口地板實際使用數量共需幾坪？
2. 縱向及橫向角材皆以 360 公分(cm)×6 公分(cm)×3 公分(cm)之角材，縱向角材間距 30 公分(cm)，橫向角材間距 60 公分(cm)，請問角材共需幾支？（T

型支撐角材不計，計算完整支數)

3. 底層夾板為 90 公分(cm)x180 公分(cm)x12 公厘(mm)之數量，需多少完整片數？

三、裝修工程管理

(一) 請列舉建築物室內裝修粉刷工程中之地坪、牆壁、踢腳板、樓梯之個別數量計算單位。(5%)

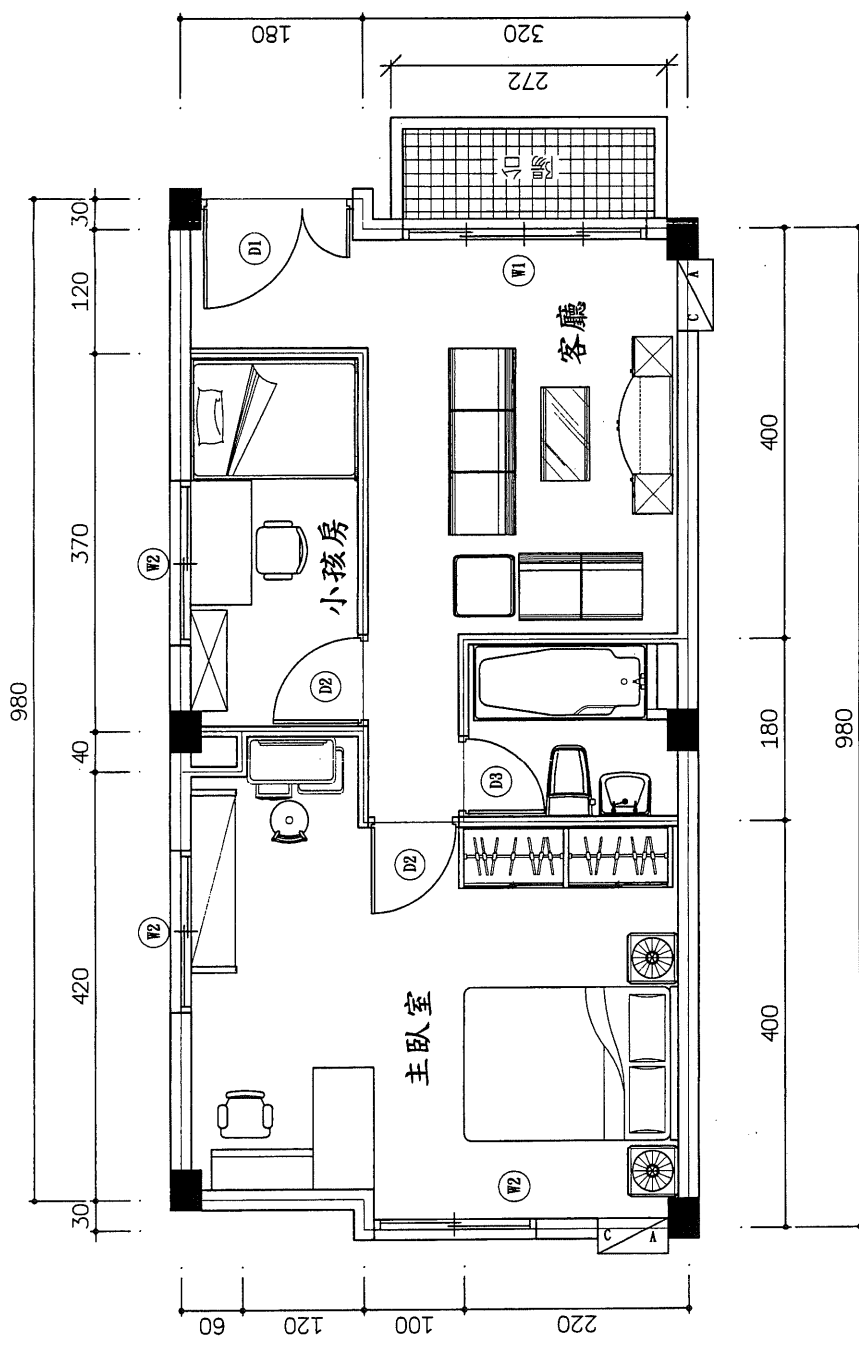
(二) 列舉現場勞工安全衛生人員之管理重點三項。(3%)

(三) 建築物室內裝修管理辦法中，竣工查驗「裝修竣工圖」包含哪些項目？請加以說明。(4%)

四、相關法規

(一) 依建築物室內裝修管理辦法，室內裝修從業者之類別及其業務範圍為何？(4%)

(二) 依建築物室內裝修管理辦法第 9 條規定，說明從事室內裝修業之資格為何？(5%)



附圖一

建築物室內裝修工程管理技術士檢定術科測驗試題			
級別	乙級	比例	1 : 50
命題暨 審查委員	核定 單位	題號	12600-940202B
		單位 核定 日期	公分

捌、建築物室內裝修工程管理乙級技術士技能檢定術科測試試題

上午試題檢定時間 3 小時 30 分鐘 計分 55 分 試題編號：12600-940203A

一、圖說繪製及判讀（4%）

（一）請依附圖一，說明建築物內部①～④之消防設符號名稱。（4%）

二、丈量及放樣

（一）請列舉 5 項建築物室內裝修工程放樣應注意事項。（4%）

三、安全維護

（一）建築物室內裝修工地採用離地面或樓地板面二公尺以上之工作台，應符合哪些規定？請列舉至少 3 個規定。（4%）

四、施工機具

（一）建築物室內裝修工程中，裝修泥作之粉刷用鏟刀種類有哪些？（3%）

五、裝修工程實務

（一）試說明建築物室內裝修工程中，地坪硬底貼石材的適用時機與施工方式，並繪製 1:5 施工剖面詳圖。假設樓板厚度 12 公分(cm)、石板厚 2 公分(cm)、勾縫與水泥砂漿厚度請自行假設。（10%）

（二）試說明鋁門窗在安裝時，應注意之事項。（5%）

（三）建築物室內裝修工程，常需變更室內給排水配管，也可能需要採用直接排水或間接排水系統。（7%）

1. 請以圖示方式（比例不限）說明二者有何差別？

2. 配管局部或全部完成時，請舉 5 例說明需進行水壓試驗？

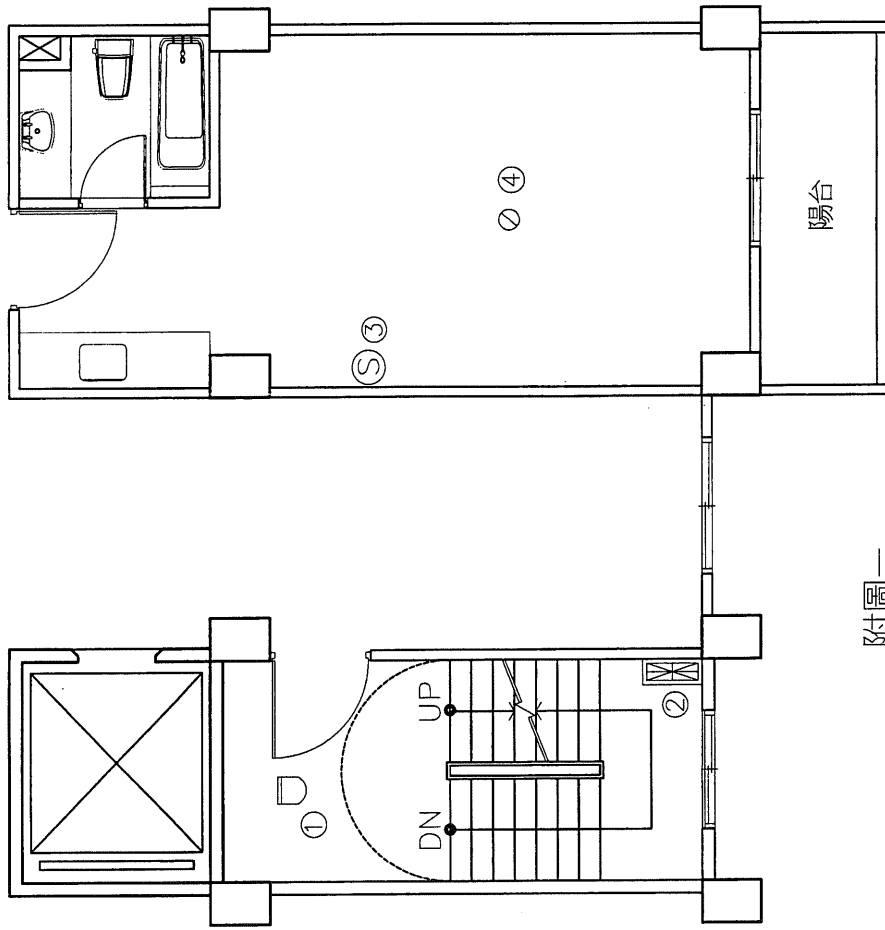
3. 施行排水水壓實驗的過程為何？

(四) 於室內場所使用的金屬扶手欄杆，可以不同材料製作，請舉出其中 3 種。(3%)

(五) 試述一般塗裝缺陷發生的原因？(5%)

(六) 請以 1：3 比例繪製，輕鋼架隔間牆固著於 RC 牆面之終端收頭施工詳圖（須標示材料名稱）。（牆面材料為 9 公厘(mm)矽酸鈣板，假設輕鋼架寬 10 公分 (cm)）(6%)

(七) 試舉出 4 種常用地毯的種類 (4%)



附圖一

建築物室內裝修工程管理技術士檢定術科測驗試題		題號	12600-940203A
級別	乙級	比例	1 : 60
命題暨 審查委員		核定 單位	公分
		核定 日期	

捌、建築物室內裝修工程管理乙級技術士技能檢定術科測試試題

下午試題檢定時間 3 小時 計分 45 分 試題編號：12600-940203B

一、請以 1：3 比例繪製，以角材為主要結構之 6 公厘(mm)矽酸鈣板隔間牆之剖面施工詳圖（須標示材料名稱），並說明施工程序。（角材為 6 公分(cm)×3 公分(cm)、矽酸鈣板為 4 呎×8 呎×6mm、樓層高 300 公分(cm)、RC 樓板厚 12 公分(cm)）（10%）

二、建築物樓層淨高 300 公分，今依設計圖面資料標示相關說明如下（如附圖一）：

1. 柱尺寸 40×30 公分(cm) 外牆厚 20 公分(cm) 內牆厚 10 公分(cm)

2. 內部家具採用活動式。

3. 門窗尺寸

名稱	寬	高
W1（四片推拉窗）	240 公分(cm)	210 公分(cm)
W2（雙扇推拉窗）	160 公分(cm)	160 公分(cm)
冷氣窗口	70 公分(cm)	50 公分(cm)
D1	150 公分(cm)	210 公分(cm)
D2	90 公分(cm)	210 公分(cm)
D3	80 公分(cm)	210 公分(cm)

(一) 如附圖一所示，二間小孩房天花板高 260 公分(cm)，採 6 公厘(mm)平頂天花板釘法，面貼素面壁紙，牆面刷乳膠漆，請計算二間小孩房牆面乳膠漆（須扣除未刷塗部份）及天花板壁紙數量，各有多少坪？（須列寫計算過程）（5%）

(二) 主臥室以高架方式釘製地板，請詳列下述主臥室所需材料數量。（須列寫計算過程）（9%）

1. 實木企口地板實際使用數量共需幾坪？

2. 縱向及橫向角材皆以 360 公分(cm)×6 公分(cm)×3 公分(cm)之角材，縱向角材間距 30 公分(cm)，橫向角材間距 60 公分(cm)，請問角材共需幾支？（T

型支撐角材不計，計算完整支數)

3. 底層夾板為 90 公分(cm)×180 公分(cm)×12 公厘(mm)之數量需多少完整片數？

三、裝修工程管理

(一) 請列舉常用一式計價之工程項目 4 項。(4%)

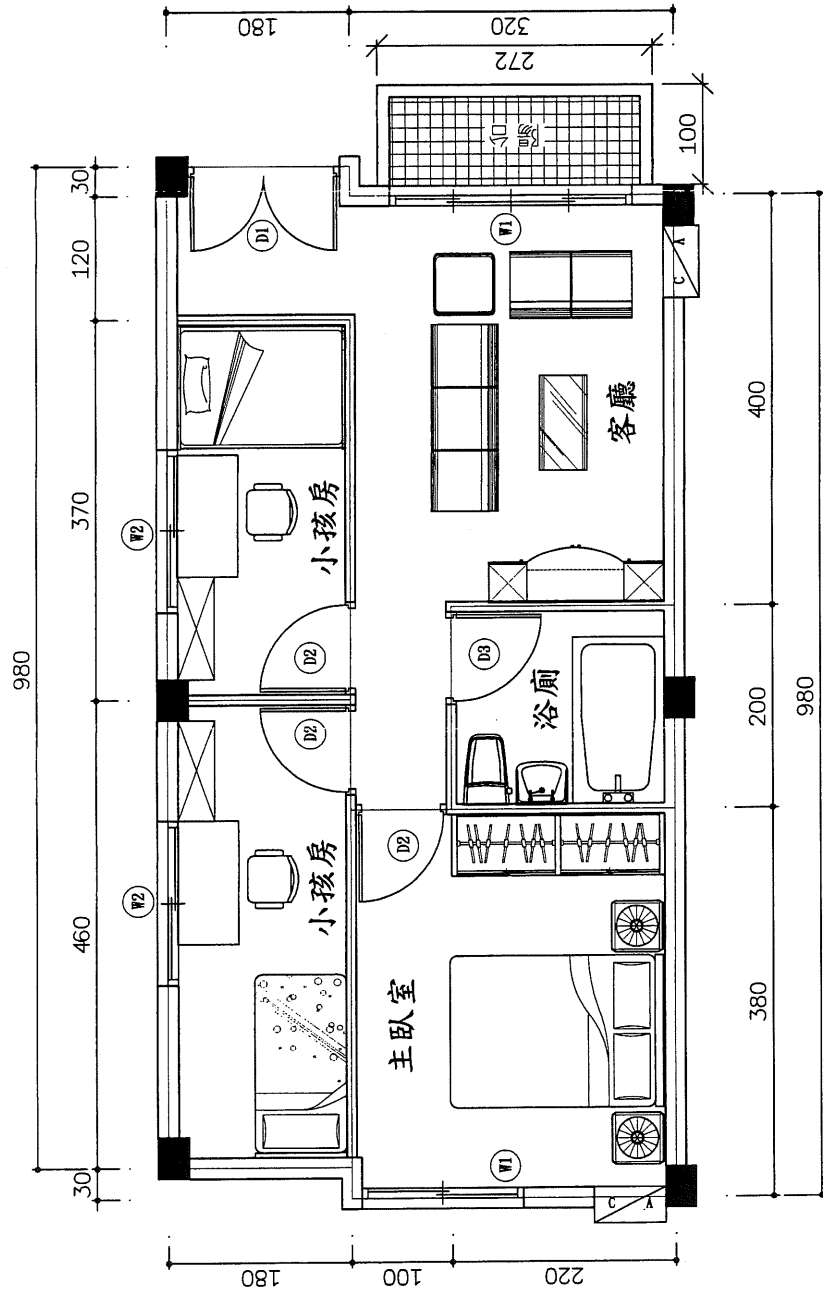
(二) 請列舉工地安全衛生在管理上檢查之重點 3 項。(3%)

(三) 申請室內裝修審核時，應檢附那些圖說文件(4%)

四、相關法規

(一) 建築物室內裝修管理辦法所稱專業技術人員，向內政部申領登記證時，應檢附那些文件(5%)

(二) 依建築物室內裝修管理辦法第 22 條規定，室內裝修如有分間牆變更，應如何處理？(5%)



附圖一

建築物室內裝修工程管理技術士檢定術科測驗試題			
級別	乙級	比例	1 : 50
命題暨 審查委員	核定 單位	題號	12600-940203B
		單位 核定 日期	公分

捌、建築物室內裝修工程管理乙級技術士技能檢定術科測試試題

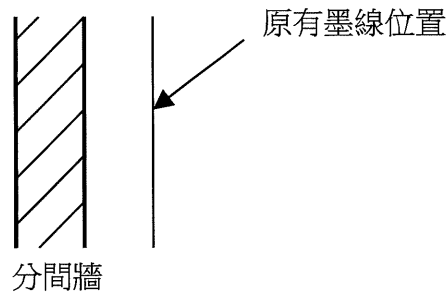
上午試題檢定時間 3 小時 30 分鐘 計分 55 分 試題編號：12600-940204A

一、圖說繪製及判讀

- (一) 請依附圖一說明建築物內部①~④之電氣、電信、電鈴、電視設備符號名稱。
(4%)

二、丈量及放樣

- (一) 在墨線的標記上，為了讓施工者了解正確之裝修位置，今有一原放樣之墨線（如圖）因發現位置錯誤，應向右平移 30 公分(cm)，請以圖示方式說明如何修正墨線？(3%)



三、安全維護

- (一) 建築物室內裝修工地，採用施工走道及施工階梯之架設，應符合哪些規定。
(4%)

四、施工機具

- (一) 建築物室內裝修工程中，氣動用釘槍之種類有哪些？(3%)

五、裝修工程實務

- (一) 試說明建築物室內裝修工程中，地坪軟底貼石材的適用時機與施工方式，並繪製 1:5 施工剖面詳圖。假設樓板厚度 12 公分(cm)、石板厚 5 公分(cm)、勾縫與水泥砂漿厚度請自行假設。(10%)

(二) 試說明一般玻璃裝配過程中應注意事項。(請列舉其中 5 項) (5%)

(三) 請繪簡圖說明室內排水主管與支管的傾斜坡度，依管徑標準分別為多少？
(5%)

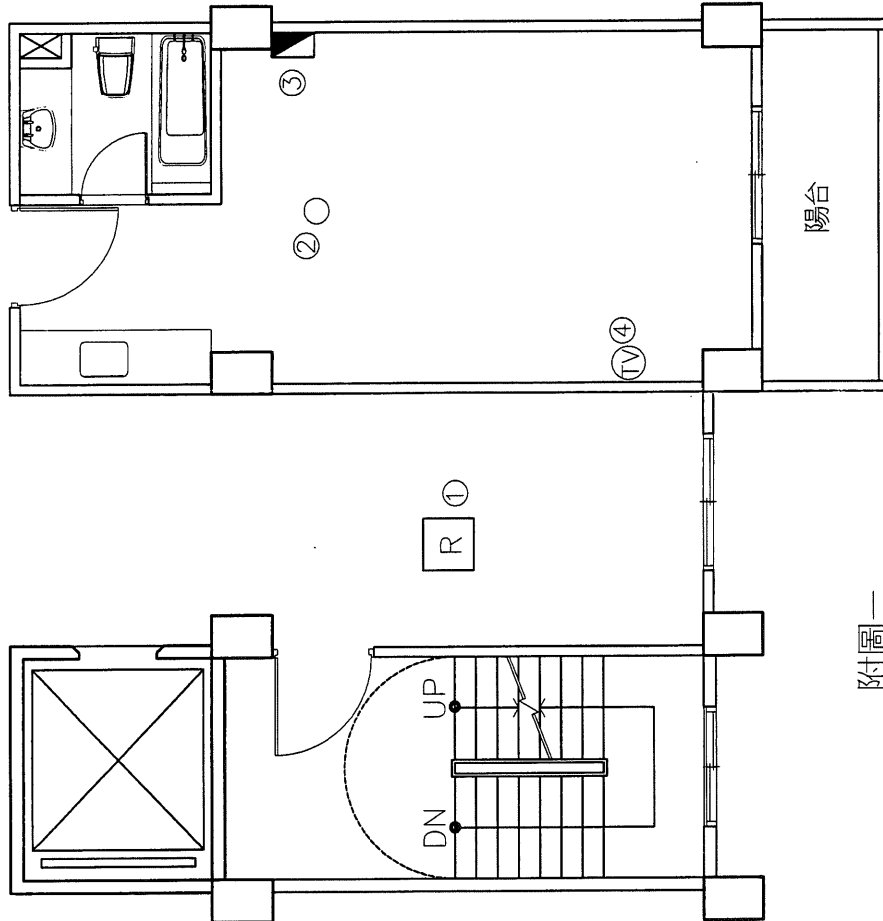
(四) 建築物室內裝修施工用之五金配件，其種類繁多，請舉出其中 5 種。(5%)

(五) 請說明木材透明塗裝工程之作業程序。(5%)

(六) 請以 1：3 比例繪製，輕鋼架明架礦纖天花板之施工詳圖(須標示材料名稱)
(6%)

材料：礦纖板 60 公分(cm)×60 公分(cm)×16 公厘(mm)、金屬 T 型主架 24 公厘(mm)×38 公厘(mm)厚度 2 公厘(mm)、金屬 T 型副架 24 公厘(mm)×24 公厘(mm)厚度 2 公厘(mm)

(七) 請說明布料窗簾之簾襖的功能。(5%)



附圖一

建築物室內裝修工程管理技術士檢定術科測驗試題			
級別	乙級	比例	1 : 60
命題暨 審查委員		核定位 單位	
		題號	12600-940204A
		核定位 日期	公分

捌、建築物室內裝修工程管理乙級技術士技能檢定術科測試試題

下午試題檢定時間 3 小時 計分 45 分 試題編號：12600-940204B

一、請以 1：3 比例繪製，以角材為主要結構 6mm（2 分）矽酸鈣板壁板之剖面施工詳圖（須標示材料名稱），並說明施工程序。（角材為 3.6 公分(cm)×3 公分(cm)、夾板為 4 呎×8 呎×6mm、樓層高 300 公分(cm)、RC 樓板及牆厚均為 12 公分(cm)，RC 牆面至裝修壁板面距離 10 公分(cm)）（10%）

二、建築物樓層淨高 300 公分，今依設計圖面資料標示相關說明如下（如附圖一）：

1. 柱尺寸 40×30 公分(cm) 外牆厚 20 公分(cm) 內牆厚 10 公分(cm)
2. 內部各式家具採用活動式。
3. 門窗尺寸

名稱	寬	高
W1（四片推拉窗）	240 公分(cm)	210 公分(cm)
W2（雙扇推拉窗）	160 公分(cm)	160 公分(cm)
冷氣窗口	70 公分(cm)	50 公分(cm)
D1	150 公分(cm)	210 公分(cm)
D2	90 公分(cm)	210 公分(cm)
D3	80 公分(cm)	210 公分(cm)

- (一) 如附圖一所示，客廳及餐廳（含走道）天花板高 260 公分(cm)，採 6 公厘(mm) 平頂天花板釘法，面貼素面壁紙，牆面刷乳膠漆，請計算客廳及餐廳（含走道）牆面乳膠漆（須扣除未刷塗部份）及天花板壁紙數量，各有多少坪？（須列寫計算過程）（5%）
- (二) 主臥室以高架方式釘製地板，請詳列下述主臥室所需材料數量。（須列寫計算過程）（9%）

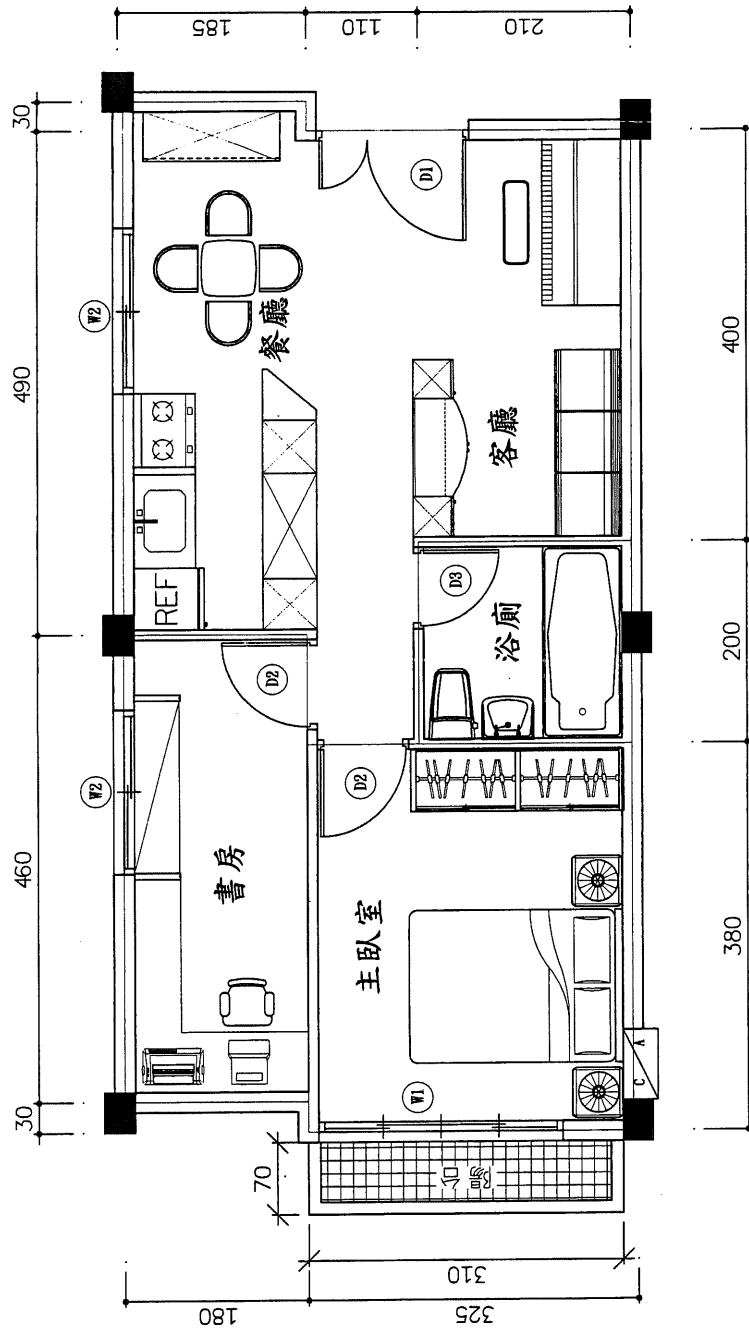
1. 實木企口地板實際使用數量，共需幾坪？
2. 縱向及橫向角材皆以 360 公分(cm)x6 公分(cm)x3 公分(cm)之角材，縱向角材間距 30 公分(cm)，橫向角材間距 60 公分(cm)，請問角材共需幾支？（T 型支撐角材不計，計算完整支數）
3. 底層夾板為 90 公分(cm)x180 公分(cm)x12 公厘(mm)之數量，需多少完整片數？

三、裝修工程管理

- (一) 請說明“一式”計價之缺點。（3%）
- (二) 一般來說，工程管理所要達成之目標，除提高工程品質之外，還有哪幾項？（3%）
- (三) 請說明申請建築物裝修合格證之過程。（5%）

四、相關法規

- (一) 依建築物室內裝修管理辦法第 20 條規定，申請建築物室內裝修審核時，應檢附之圖說文件為何？（5%）
- (二) 何謂分間牆、分戶牆及承重牆？（5%）



附圖一

建築物室內裝修工程管理技術士檢定術科測驗試題		題號	12600-940204B
級別	乙級	比例	1 : 50
命題暨 審查委員		核定 單位	公分
		核定 日期	

捌、建築物室內裝修工程管理乙級技術士技能檢定術科測試試題

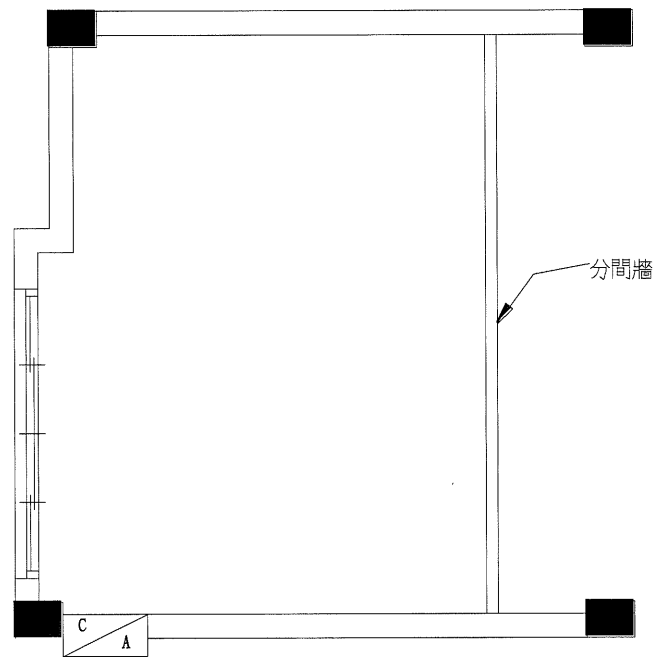
上午試題檢定時間 3 小時 30 分鐘 計分 55 分 試題編號：12600-940205A

一、圖說繪製及判讀

(一) 請依附圖一，說明建築物內部①~④之電氣、電信、電鈴、電視設備符號名稱。(4%)

二、丈量及放樣

(一) 請依下圖，說明該分間牆之放樣步驟，並繪製簡圖？(4%)



三、安全維護

(一) 請列舉任 3 種與建築物室內裝修工程工地安全維護有關的法令。(3%)

四、施工機具

(一) 請列舉 5 種建築物室內裝修工程中，裝修木作用電動手提工具？(3%)

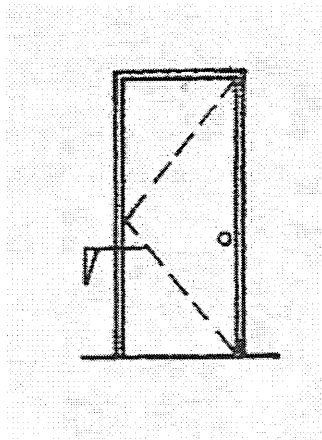
五、裝修工程實務

(一) 灰縫係磚與磚間填充水泥砂漿用之縫隙，試問其作用為何？(3%)

(二) 請以立面、剖面示意圖，說明鋁門窗可能造成之滲水原因。(請列舉其中 3 項)(6%)

(三) 一般常用填高式蹲式馬桶廁間(80 公分 × 100 公分)安裝可採用預埋糞管或吊掛糞管方式排水。請以 1:5 比例繪製任一種蹲式馬桶(寬 20 公分 × 長 50 公分 × 高 25 公分)與牆壁(距牆壁 25 公分)、樓板(自樓板抬高 25 公分)、進水管、糞管、廁間天花板、填充混凝土、馬桶支撐等構件關係的 1.平面圖 2.剖面詳圖(10%)

(四) 請參考下圖所示，依剖線符號以 1:3 比例繪製，室內鋼板推門門框之施工詳圖(須標示材料名稱)。【RC 內牆厚 10 公分(cm)、門框寬 12 公分(cm)厚 4 公分(cm)、門板厚 4 公分(cm)】(7%)



(五) 請簡述下列建築物室內裝修塗裝工程中塗膜缺陷之原因：(5%)

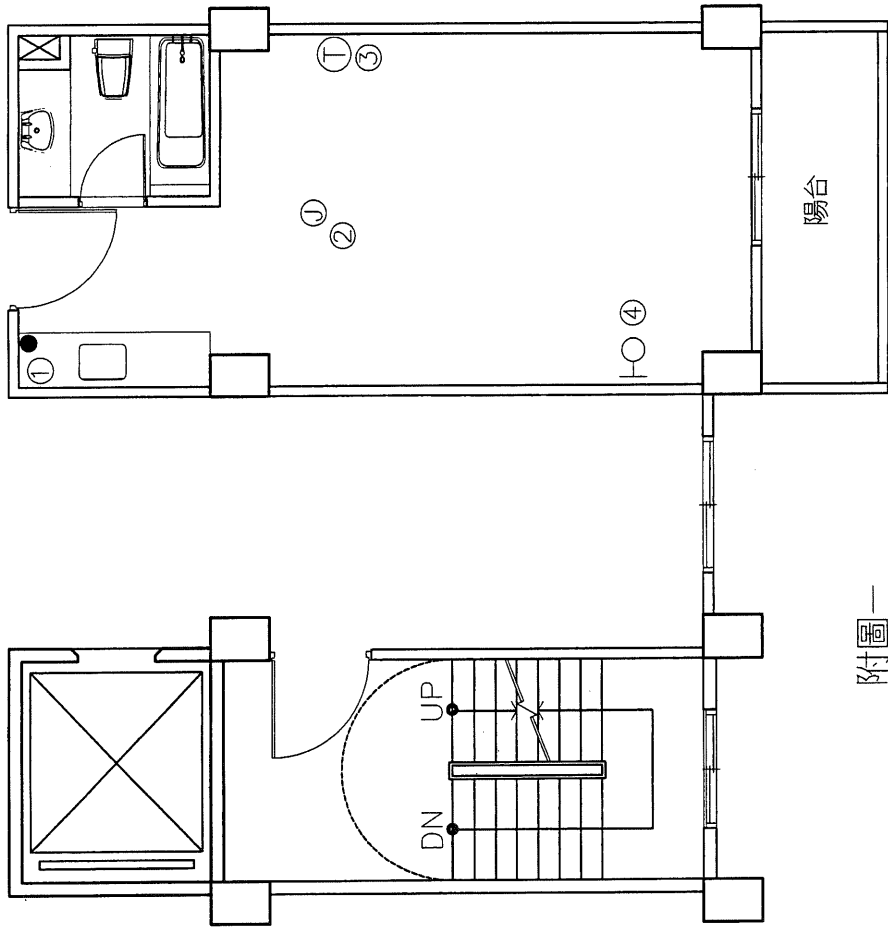
1.刷紋 2.橘子皮 3.垂流 4.起泡 5.針孔

(六) 請以 1:3 比例繪製，輕鋼架暗架礦纖天花板之施工詳圖。(須標示材料名稱)

(6%)

材料：礦纖板 60 公分(cm)×60 公分(cm)×16 公厘(mm)、金屬 T 型主架 24 公厘(mm)×38 公厘(mm)厚度 2 公厘(mm)、金屬 T 型副架 24 公厘(mm)×24 公厘(mm)厚度 2 公厘(mm)

(七) 請問壁布依其質料，可分為哪些類別？(4%)



附圖一

建築物室內裝修工程管理技術士檢定術科測驗試題		題號	12600-940205A
級別	乙級	比例	1 : 60
命題暨 審查委員		核定位 單位	公分
		核定位 日期	

捌、建築物室內裝修工程管理乙級技術士技能檢定術科測試試題

下午試題檢定時間 3 小時 計分 45 分 試題編號：12600-940205B

一、請以 1：3 比例繪製，嵌入式（入柱）抽屜施工剖面詳圖。（抽屜面板厚為 18 公厘 (mm)、抽屜側板及背板厚為 15 公厘(mm)、底板厚為 6 公厘(mm)夾板，抽屜整體尺寸請自定）（8%）

二、建築物樓層淨高 300 公分，今依設計圖面資料標示相關說明如下（如附圖一）：

1. 柱尺寸 40x30 公分(cm) 外牆厚 20 公分(cm) 內牆厚 10 公分(cm)
2. 內部家具採用活動式。
3. 門窗尺寸

名稱	寬	高
W1（四片推拉窗）	240 公分(cm)	210 公分(cm)
W2（雙扇推拉窗）	160 公分(cm)	160 公分(cm)
冷氣窗口	70 公分(cm)	50 公分(cm)
D1	150 公分(cm)	210 公分(cm)
D2	90 公分(cm)	210 公分(cm)
D3	80 公分(cm)	210 公分(cm)

(一)如附圖一所示，客廳(含大門入口及走道)天花板高 260 公分(cm)，採 6 公厘(mm)平頂天花板釘法，面貼素面壁紙，牆面刷乳膠漆，請計算客廳(含大門入口及走道)牆面乳膠漆(須扣除未刷塗部份)及天花板壁紙數量，各有多少坪？（5%）
（須列寫計算過程）

(二) 主臥室以高架方式釘製地板，請詳列下述主臥室所需材料數量。（須列寫計算過程）（9%）

1. 實木企口地板實際使用數量共需幾坪？
2. 縱向及橫向角材皆以 360 公分(cm)x6 公分(cm)x3 公分(cm)之角材，縱向角

材間距 30 公分(cm)，橫向角材間距 60 公分(cm)，請問角材共需幾支？(T 型支撐角材不計，計算完整支數)

3. 底層夾板為 90 公分(cm)×180 公分(cm)×12 公厘(mm)之數量，需多少完整片數？

三、裝修工程管理

(一) 請舉出擬定建築物室內裝修施工過程所有材料進場之時程，應考慮之因素三項。(3%)

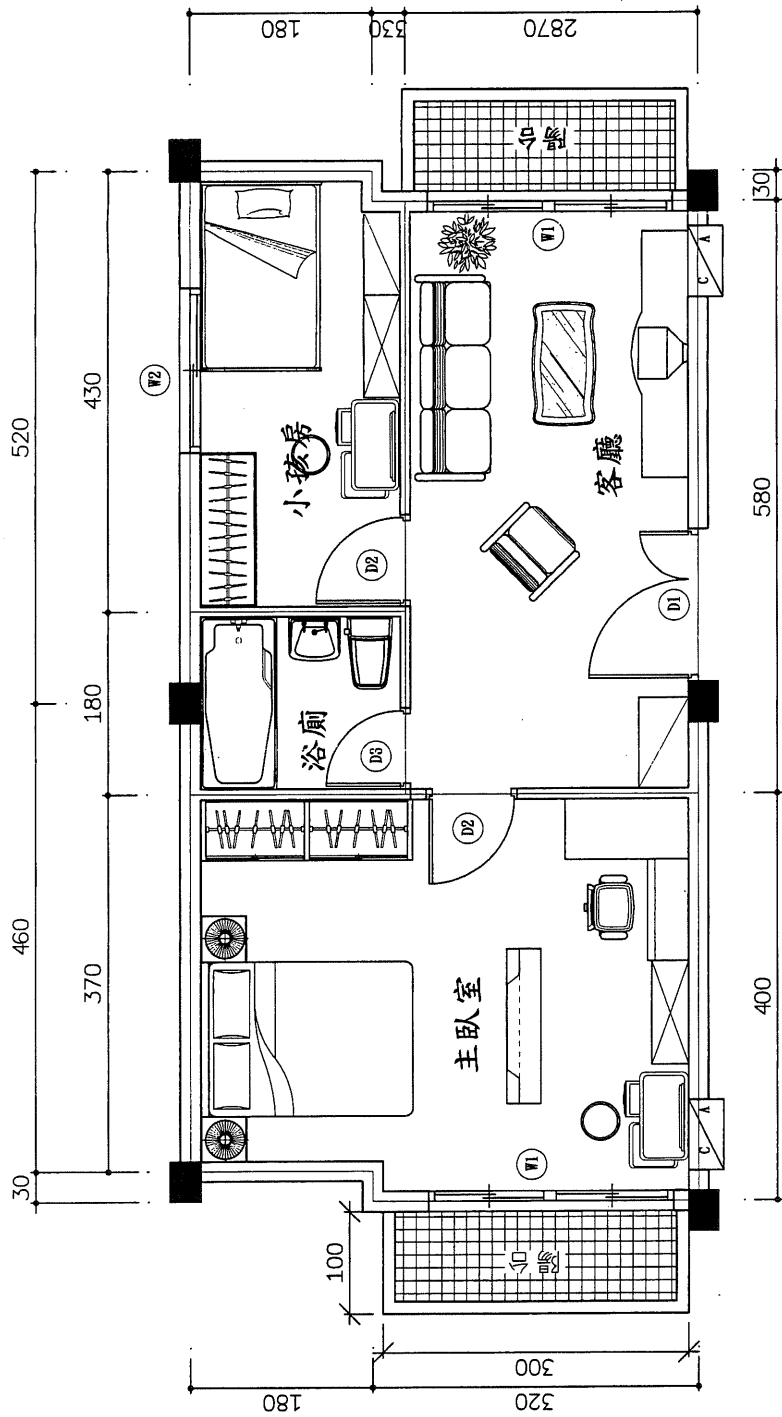
(二) 勞工災害乃因不安全狀態、不衛生與不安全行為所造成，請列舉施工現場中常見之不安全行為 5 種。(5%)

(三) 符合建築物室內裝修管理辦法第 29 之 1 條規定，得以簡化手續逕行裝修施工者，於工程完竣後，如何辦理裝修合格證明。(5%)

四、相關法規

(一) 依建築物室內裝修管理辦法第 25 條及 29 條規定，室內裝修如有涉及消防設備者，應如何處理？(5%)

(二) B 類商業類建築物與 B3 組之廚房，其室內裝修材料有何限制？(5%)



附圖一

建築物室內裝修工程管理技術士檢定術科測驗試題			
級別	乙級	比例	1 : 50
題號	12600-940205B		單位
命題暨 審查委員	核定 單位	核定 日期	公分

捌、建築物室內裝修工程管理乙級技術士技能檢定術科測試試題

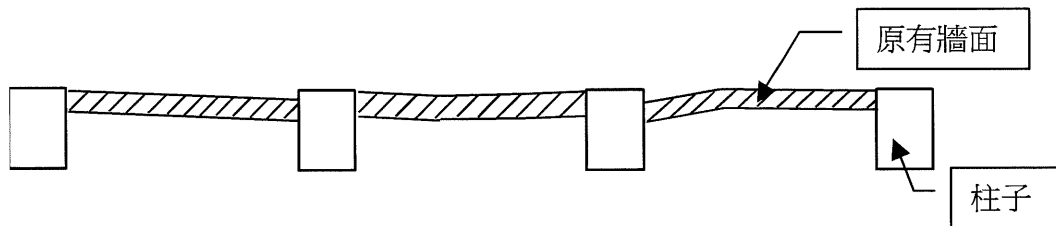
上午試題檢定時間 3 小時 30 分鐘 計分 55 分 試題編號：12600-940206A

一、圖說繪製及判讀

(一) 請依附圖一，說明建築物內部①~④之電氣、電信、電鈴、電視設備符號名稱。(4%)

二、丈量及放樣

(一) 今若發現所欲裝修之室內牆面，並非完全平整(如平面示意圖)，為了取得平整之裝修牆面位置，應如何放樣，請以圖文說明其放樣程序為何？(5%)



三、安全維護

(一) 在建築物室內裝修施工場所，應儘量避免有燃燒設備的使用，如在施工時確有必要者，應採取何種防範災害的措施？(3%)

四、施工機具

(一) 請說明建築物室內裝修工程中，使用動力手工具安全守則為何？(5%)

五、裝修工程實務

(一) 試說明建築物室內常需要處理防水施工的部位包含哪些，試舉其中 3 項。(3%)

(二) 試說明當玻璃搬運至工地現場，其堆放方式之注意事項為何？(5%)

(三) 解釋名詞 (5%)

1.電流及其單位 2.電壓及其單位 3.單極開關 4.調光開關 5.導線管

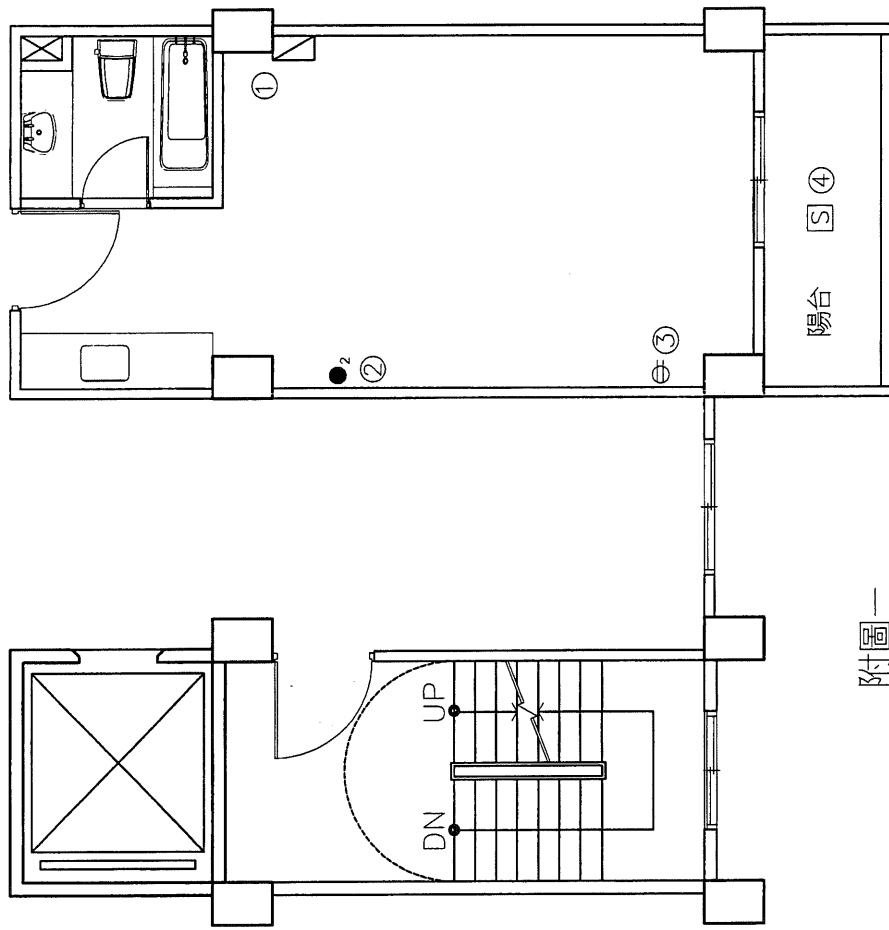
(四) 請以 1：3 比例繪製，符合下列條件之樓梯扶手之構造、施工剖面詳圖：樓梯扶手欄杆圓形鋼管，厚 1.5 公厘、外徑 64 公厘，垂直圓鋼管厚 1.2 公厘外徑 20 公厘。該扶手之總高度 900 公厘。(10%)

(五) 請試述建築物室內裝修工程中，塗裝施工上的注意事項 (5%)

(六) 請以 1：3 比例繪製，木架吸音天花板之施工詳圖(須標示材料名稱)。(7%)

材料：孔狀吸音夾板 30 公分(cm)×60 公分(cm)×6 公厘(mm)、不銹鋼絲防蟲網、吸音棉厚 25 公厘(mm)、角材 36 公厘(mm)×30 公厘(mm)

(七) 請問壁紙依其質料可分為哪些類別？ (3%)



附圖一

建築物室內裝修工程管理技術士檢定術科測驗試題		題號	12600-940206A
級別	乙級	比例	1 : 60
命題暨 審查委員		核定 單位	公分
		核定 日期	

捌、建築物室內裝修工程管理乙級技術士技能檢定術科測試試題

下午試題檢定時間 3 小時 計分 45 分 試題編號：12600-940206B

一、建築物室內裝修木作工程中，木料與木料接合之的種類很多，請問依接合方法，可區分為那幾類？並繪製立體簡圖（比例不限）。（8%）

二、建築物樓層淨高 300 公分，今依設計圖面資料，標示相關說明如下（如附圖一）：

1. 柱尺寸 40x30 公分(cm) 外牆厚 20 公分(cm) 內牆厚 10 公分(cm)
2. 內部家具採用活動式。
3. 門窗尺寸

名稱	寬	高
W1（四片推拉窗）	240 公分(cm)	210 公分(cm)
W2（雙扇推拉窗）	160 公分(cm)	160 公分(cm)
冷氣窗口	70 公分(cm)	50 公分(cm)
D1	150 公分(cm)	210 公分(cm)
D2	90 公分(cm)	210 公分(cm)
D3	80 公分(cm)	210 公分(cm)

(一) 如附圖一所示，主臥室天花板高 260 公分(cm)，採 6 公厘(mm)平頂天花板釘法，面貼素面壁紙，牆面刷乳膠漆，請計算主臥室牆面乳膠漆（須扣除未刷塗部份）及天花板壁紙數量，各有多少坪？（5%）（須列寫計算過程）

(二) 孝親房以高架方式釘製地板，請詳列下述孝親房所需材料數量。（須列寫計算過程）（9%）

1. 實木企口地板實際使用數量共需幾坪？
2. 縱向及橫向角材皆以 360 公分(cm)x6 公分(cm)x3 公分(cm)之角材，縱向角

材間距 30 公分(cm)，橫向角材間距 60 公分(cm)，請問角材共需幾支？(T 型支撐角材不計，計算完整支數)

3. 底層夾板為 90 公分(cm)x180 公分(cm)x12 公厘(mm)之數量，需多少完整片數？

三、裝修工程管理

(一) 請舉出擬定建築物室內裝修施工過程，所有材料進場之主要管制項目 4 種。
(4%)

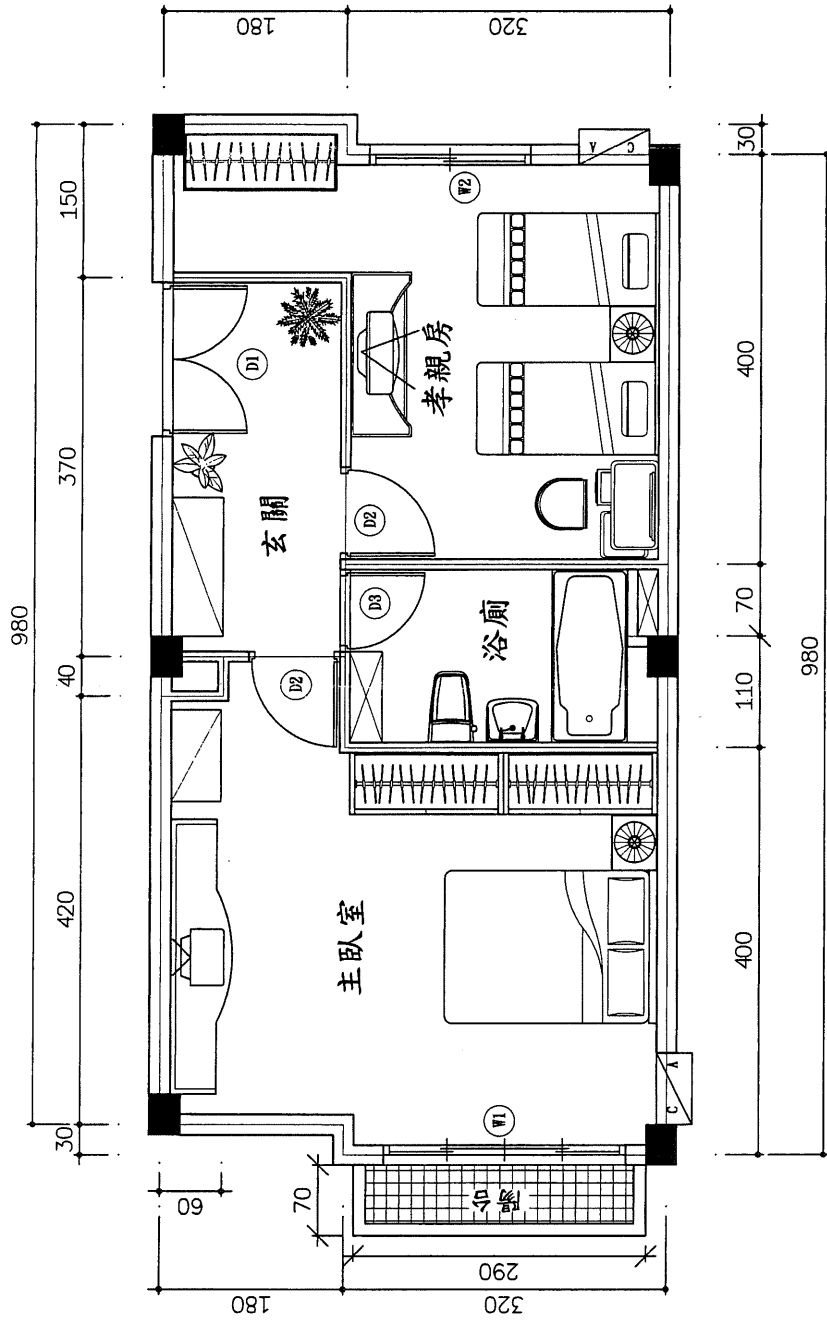
(二) 勞工災害乃因不安全狀態、不衛生與不安全行為所造成，請列舉施工現場中常見之不安全狀態 5 種。(5%)

(三) 室內裝修於施工前或施工中變更設計時，須滿足何種條件方得逕行施工，並於竣工後一次報驗？(4%)

四、相關法規

(一) 供公眾使用建築物之室內裝修未申請審查許可，逕行裝修施工者，其處罰規定為何？(5%)

(二) 依據建築物室內裝修管理辦法第 19 條第 2 項，室內裝修如有供公眾使用建築物變更為他種供公眾使用者，應如何處理？(5%)



附圖一

建築物室內裝修工程管理技術士檢定術科測驗試題			
級別	乙級	比例	1 : 50
命題暨 審查委員	核定 單位	題號	12600-940206B
		核定 日期	公分