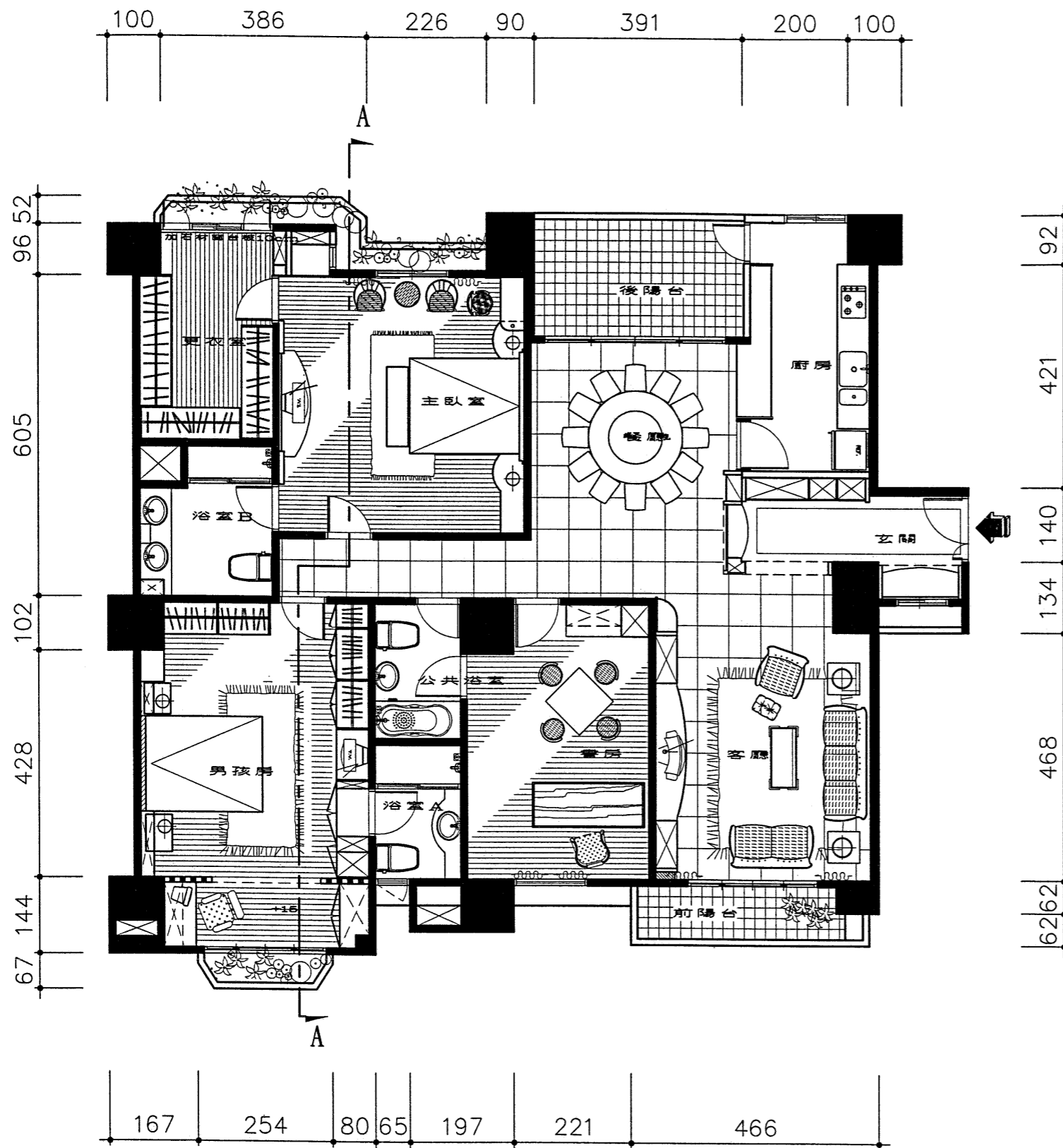


捌、建築物室內裝修工程管理乙級技術士技能檢定術科測試試題

上午試題檢定時間三小時三十分鐘計分五十五分 試題編號：126-920201A

- 一、試以 1：5 比例繪製施工剖面大樣圖，說明 RC 樓板 12 公分厚，面貼 40 公分×40 公分×9 公厘厚之磁磚，其軟底之舖貼方式，並說明各部名稱及工法特性？10%
- 二、在牆面裝修工程中以水泥為主要材料之墁灰工程，請將其種類依常用拌合成分比例列出說明，並概述其施作之特性？6%
- 三、在木器塗裝工程作業中，常易發生塗裝缺陷情形；其中「白化現象」頗易發生，請依其「現象」、「原因」及如何防止發生的「對策」和「處置」方式作一簡要說明？8%
- 四、試述存水彎的功能？另請說存水彎共有多少種型式？5%
- 五、試在貼磁磚之地坪上，以 1：3 比例繪製寬 12 公分，厚 2 公分柚木實木踢腳板，釘於面貼山毛櫸薄片之 4.2 公厘夾板牆面施工剖面詳圖？6%
- 六、試依附圖一之平面圖中 A-A 剖面線的方向繪製剖立面圖，以 1：30 比例繪製立面圖。(室內淨高 308 公分樑下 255 公分)？12%
- 七、室內裝修工程使用之石材可分為那幾類，請各列舉一種以上常用之石材名稱及特性？8%

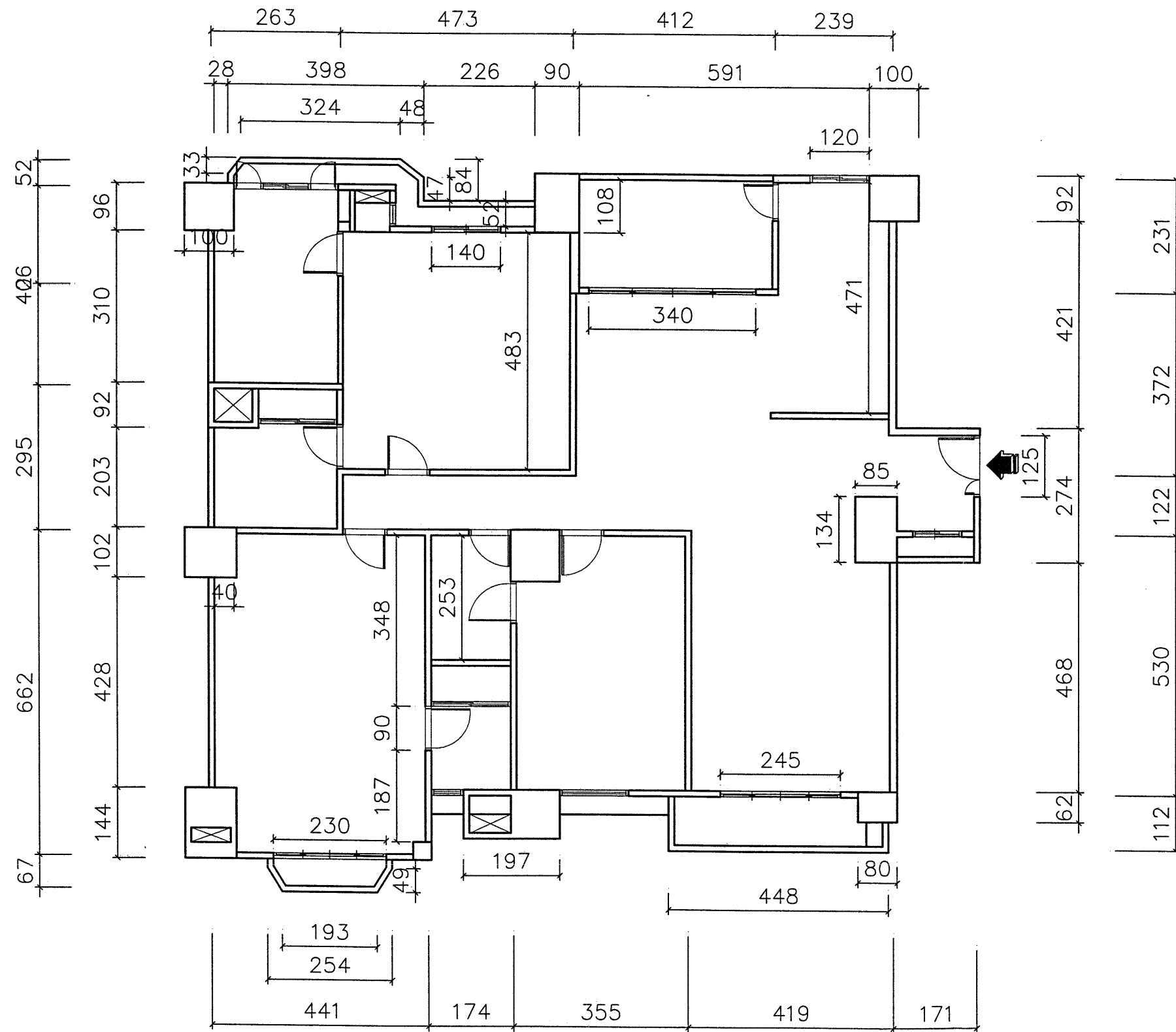


附圖一

- ◆ 所有外牆為15公分RC牆，所有分間牆為12公分磚牆，內裝表面1：3水泥砂漿粉刷，塗裝水性乳膠漆二底二度。
- ◆ 窗台度90公分，所有外牆窗採鋁窗，高165公分，天窗45公分，5公厘清玻璃。
- ◆ 陽台地坪與室內地坪落差5公分。
- ◆ 餐廳旁落地型鋁窗高255公分，寬320公分，天窗45公分，陽台欄杆高110公分。
- ◆ 房間門框寬15公分，厚4.5公分，門寬90公分，高210公分。
- ◆ 天花板採暗架12公厘礦纖浮雕天花板。
- ◆ 所有天花照明採吸頂燈。
- ◆ 窗簾盒深18公分高15公分。
- ◆ 所有實木踢腳板10公分高，厚0.9公分。
- ◆ 室內地坪60公分x60公分拋光石英磚。陽台、廁所、廚房採20公分x20公分止滑石英磚。
- ◆ 臥室內木質地板，順走道拋光石英磚平鋪。
- ◆ 玄關地坪採用花崗石材拼花加滾邊。

建築物室內裝修工程管理技術士檢定術科測驗試題

級別	乙級	比例	1：100	題號	126-920201A
命題暨 審查委員	核定 單位			單位	公分
				核定 日期	



附圖二
附圖一之平面尺寸圖

建築物室內裝修工程管理技術士檢定術科測驗試題

級別	乙級	比例	1 : 100	題號	126-920201A
命題暨 審查委員		核定 單位		單位	公分
				核定 日期	

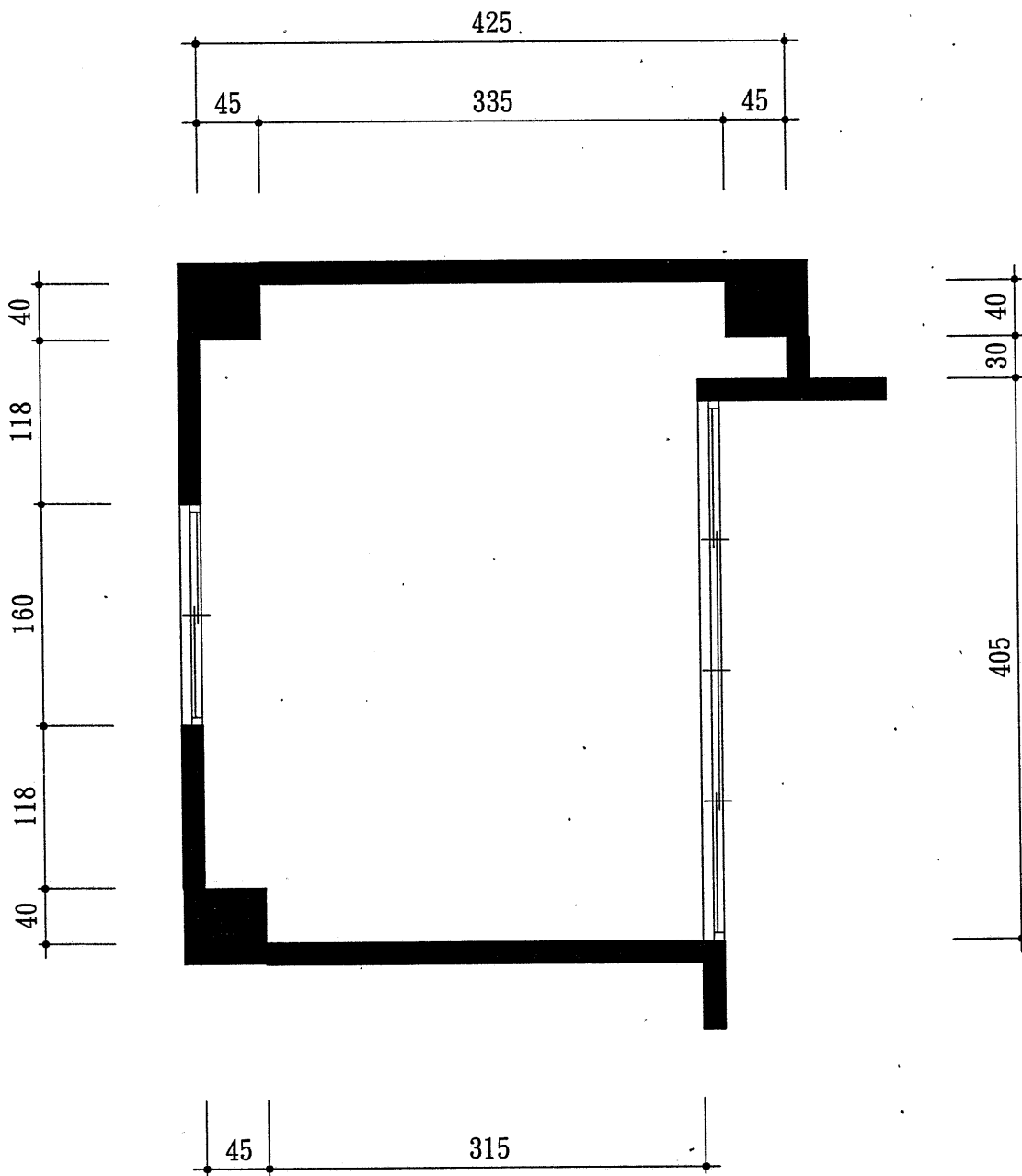
捌、建築物室內裝修工程管理乙級技術士技能檢定術科測試試題

下午試題檢定時間三小時 計分四十五分 試題編號：126-920201B

- 一、附圖一中之和室將鋪設高架實木企口無塵地板(H=36 公分)，請以標準施工方式按尺寸以 1：3 比例繪製施工剖面圖。並製表詳列所需材料規格及計算所使用建材之數量？12%

說明：

- (一) 骨架角料使用 12 尺×2 寸×1 寸規格，釘法以縱向 1 尺間隔釘一支，橫向二尺間隔下一支為例，角撐部暫不計算，以支為單位。
 - (二) 夾板以 4 尺×8 尺×4 分防潮夾板計算完整片數。
 - (三) 地板材以實際用量計算。
 - (四) 1 尺=30.3 公分，1 寸=3.03 公分
- 二、試繪製二種木構造以外室內雙面隔間牆的施工剖面詳圖，請按尺寸以 1：3 比例繪製，並標註詳細尺寸及材料名稱。10%
- 三、室內裝修工程中水電(空調)項目之冷凍噸(RT 和 USRT)為何，請解釋說明之。另 KCAL/h 代表為何？請計算 6 坪之常態住宅空間如何使用計算值。6%
- 四、試問消防安全設備中之自動撒水設備應包括那些項目？。5%
- 五、請說明木器著色劑須具備條件，並舉出兩種不同可溶性色素著色劑之特性。6%。
- 六、請以立體圖方式列舉二種合理之木製抽屜前板、側板和底板之接合結構，並說明使用之適當材料名稱及尺寸(抽屜木為 45 公分×45 公分×15 公分高)。6%



附圖一

- ◆ 牆厚15公分高300公分
- ◆ 和室平面圖(請依題示計算作答，計算部份請詳列計算過程)。
- ◆ 高架地板H=36公分需另鋪設一層階梯，其所使用材料，暫不考慮合併計算。
- ◆ 內部家具不影響地板鋪設，故圖面上不作表示。
- ◆ 地板鋪設尺寸以計算至和室框外緣為基準。

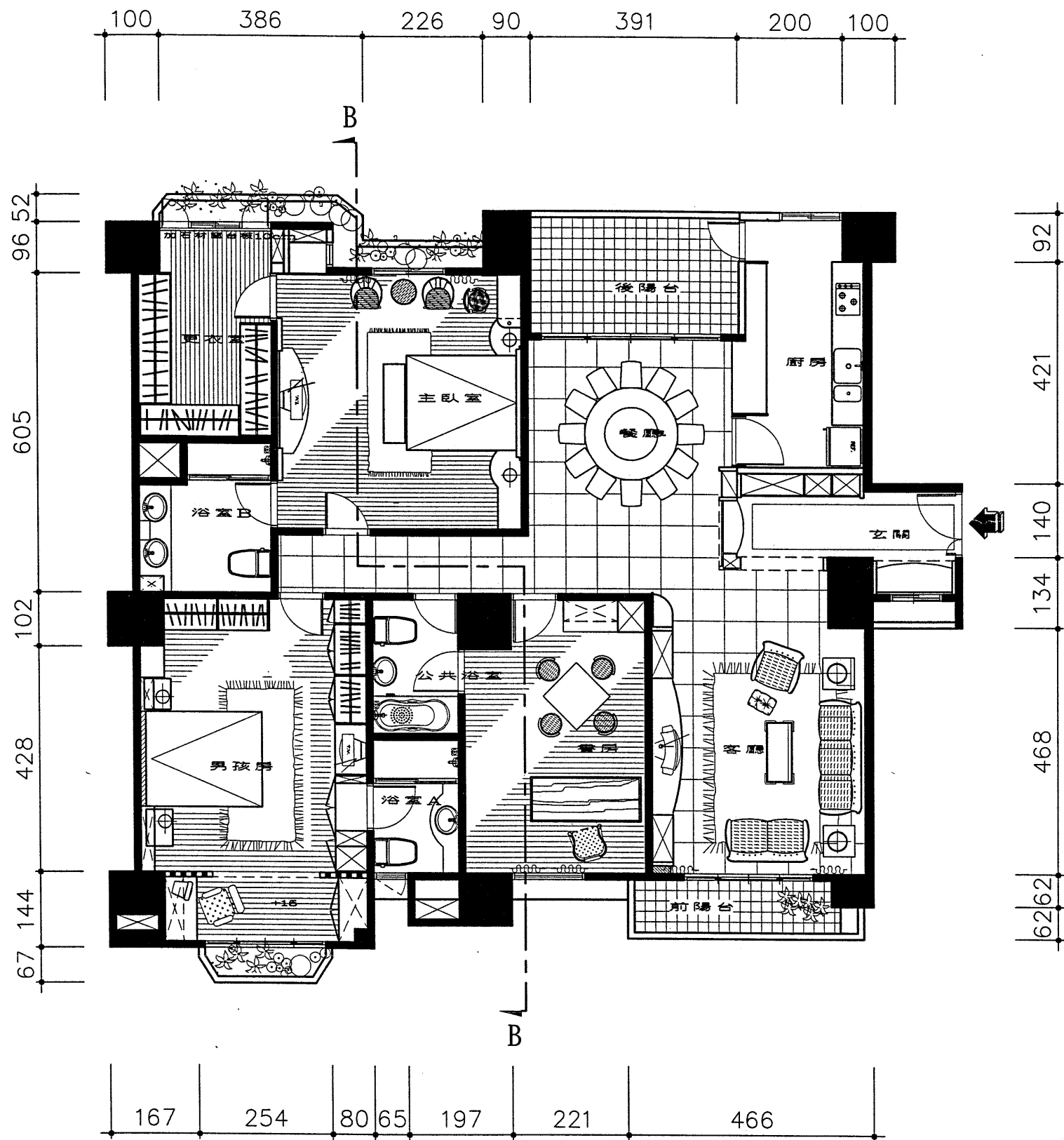
建築物室內裝修工程管理技術士檢定術科測驗試題

級別	乙級	比例	1 : 50	題號	126-920201B
命題暨 審查委員		核定 單位		單位	公分
				核定 日期	

捌、建築物室內裝修工程管理乙級技術士技能檢定術科測試試題

上午試題檢定時間三小時三十分鐘 計分五十五分 試題編號：126-920202A

- 一、試以 1：2 比例繪製實木企口地板之施工大樣圖，(1)平鋪於 40 公分x40 公分磁磚地板面上，(2)高架 30 公分之鋪貼方式，並標註各部位之名稱及尺寸。6%
- 二、試說明火災的種類及發生的原因？並說明消防安全設備的種類有那些？以及各類火災發生時應選用何種滅火方式。10%
- 三、試分別說明應用在室內裝修工程材料中之「膠合安全玻璃」與「強化玻璃」的特性及其用途。6%
- 四、試列舉五種室內裝修工程中常用之板類木造底材，及 5 種常用木薄片名稱。7%
- 五、試依附圖一之平面圖中 B-B 剖面線的方向繪製剖立面圖，以 1：30 比例繪製立面圖。(室內淨高 308 公分樑下 255 公分)？12%
- 六、依據建築技術規則施工編第 88 條對於 B 類及 H 類建築物用途室內裝修材料之規定，請列項說明之。8%
- 七、一般營業用之廚房，其排水設施必須有那些裝置？配管裝置要注意那些規定。6%

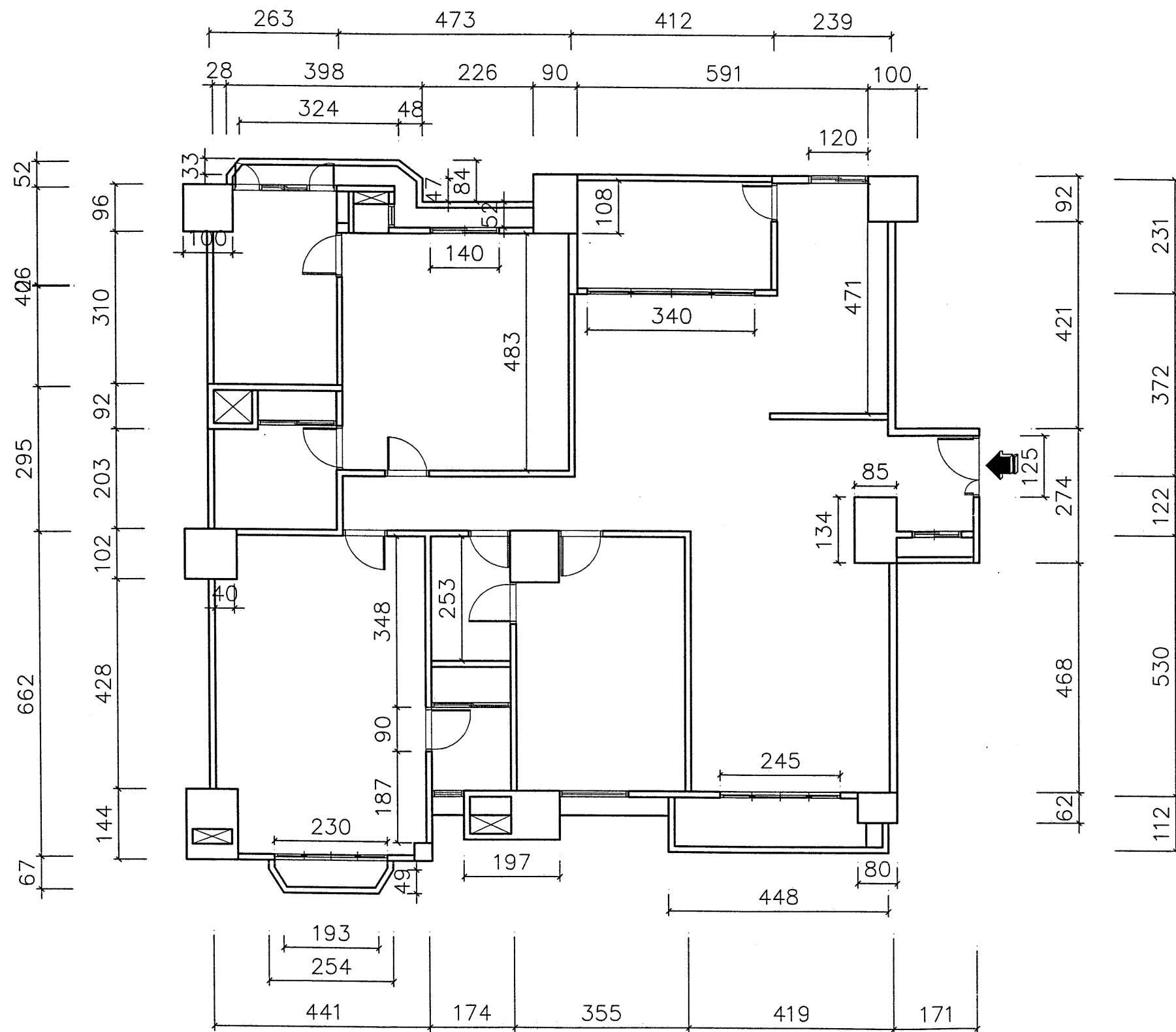


附圖一

- ◆ 所有外牆為15公分RC牆，所有分間牆為12公分磚牆，內裝表面1：3水泥砂漿粉刷，塗裝水性乳膠漆二底二度。
- ◆ 窗台度90公分，所有外牆窗採鋁窗，高165公分，天窗45公分，5公厘清玻璃。
- ◆ 陽台地坪與室內地坪落差5公分。
- ◆ 餐廳旁落地型鋁窗高255公分，寬320公分，天窗45公分，陽台欄杆高110公分。
- ◆ 房間門框寬15公分，厚4.5公分，門寬90公分，高210公分。
- ◆ 天花板採暗架12公厘礦纖浮雕天花板。
- ◆ 所有天花照明採吸頂燈。
- ◆ 窗簾盒深18公分高15公分。
- ◆ 所有實木踢腳板10公分高，厚0.9公分。
- ◆ 室內地坪60公分x60公分拋光石英磚。陽台、廁所、廚房採20公分x20公分止滑石英磚。
- ◆ 臥室內木質地板，順走道拋光石英磚平鋪。
- ◆ 玄關地坪採用花崗石材拼花加滾邊。

建築物室內裝修工程管理技術士檢定術科測驗試題

級別	乙級	比例	1：100	題號	126-920202A
命題暨 審查委員	核定 單位			單位	公分
				核定 日期	



附圖二
附圖一之平面尺寸圖

建築物室內裝修工程管理技術士檢定術科測驗試題

級別	乙級	比例	1 : 100	題號	126-920202A
命題暨 審查委員		核定 單位		單位	公分
				核定 日期	

捌、建築物室內裝修工程管理乙級技術士技能檢定術科測試試題

下午試題檢定時間三小時 計分四十五分 試題編號：126-920202B

- 一、附圖一中之和室將鋪設高架實木企口無塵地板(H=36 公分)，請以標準施工方式按尺寸以 1：2 比例繪製施工剖面圖。並製表詳列所需材料規格及計算所使用建材之數量？12%

說明：

- (一) 骨架角料使用 12 尺x2 寸x1 寸規格，釘法以縱向 1 尺間隔釘一支，橫向二尺間隔下一支為例，角撐部暫不計算，以支為單位。
- (二) 夾板以 4 尺x8 尺x4 分防潮夾板計算完整片數。
- (三) 地板材以實際用量計算。
- (四) 1 尺=30.3 公分，1 寸=3.03 公分

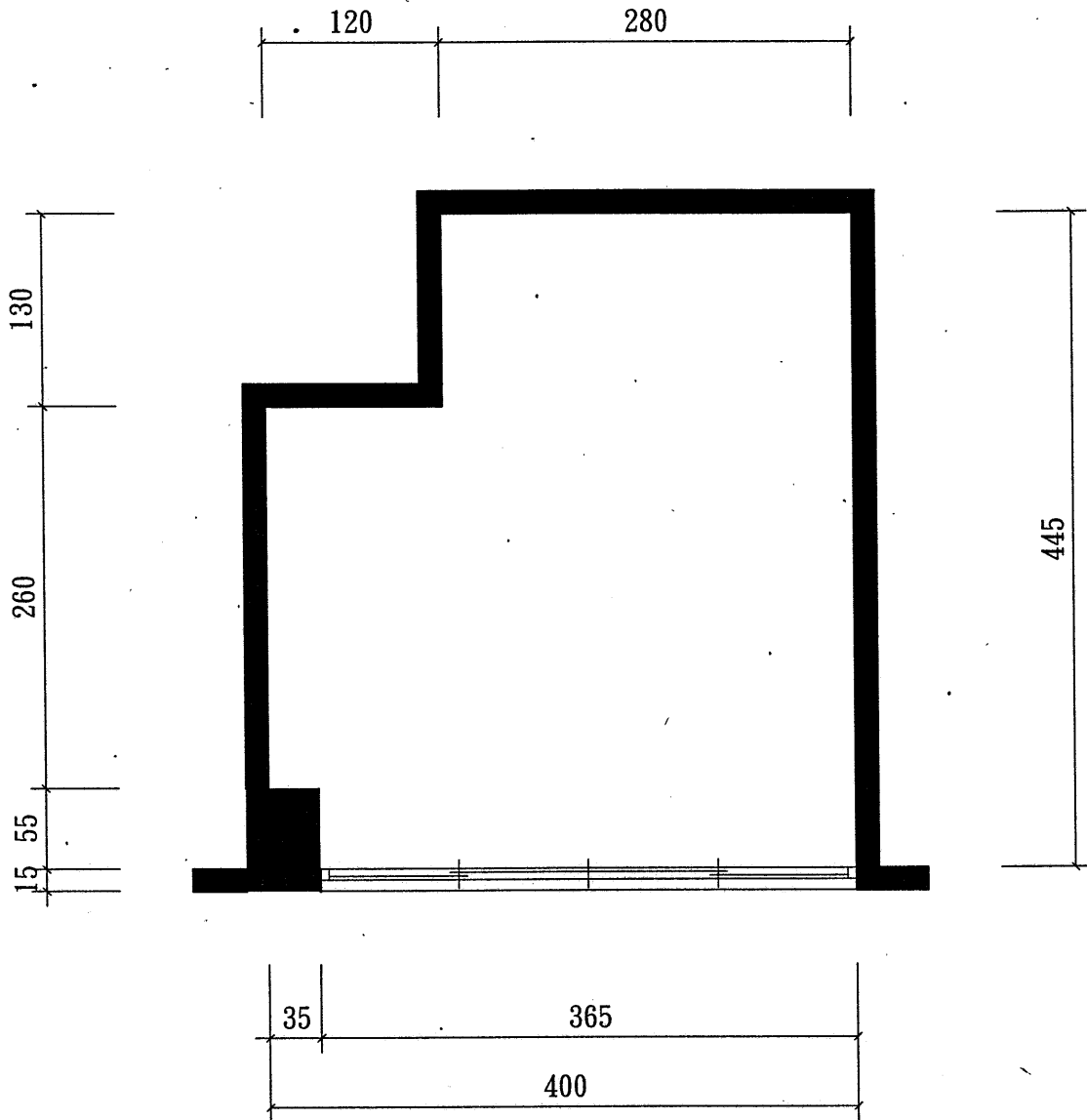
- 二、試列三種室內天花板之施工剖面詳圖，請以 1：3 比例繪製，並標註詳細尺寸及材料名稱。9%

- 三、室內裝修工程中水電(空調)項目之冷凍噸(R.T 和 BTU)為何請解釋說明之？另 BTU/h 代表為何？請計算 10 坪之常態住宅空間如何使用 BTU 計算值。6%

- 四、試問消防安全設備單位中，設置於天花板偵測火災用之探測器(感知器)的種類有那些？其特性為何？6%

- 五、裝修工程項目中之木造夾板牆高 300 公分x寬 600 公分，其表面以塗裝方式處理，請說明以乳膠漆施工時，對於施作程序及應注意事項與缺陷之防範方法。6%

- 六、試以 1：2 比例繪製兩種雙軌推拉式軌道門之縱剖面圖。6%



附圖一

- ◆ 牆厚15公分高300公分
- ◆ 和室平面圖(請依題示計算作答，計算部份請詳列計算過程)。
- ◆ 高架地板H=36公分需另鋪設一層階梯，其所使用材料，暫不考慮合併計算。
- ◆ 內部家具不影響地板鋪設，故圖面上不作表示。
- ◆ 地板鋪設尺寸以計算至和室框外緣為基準。

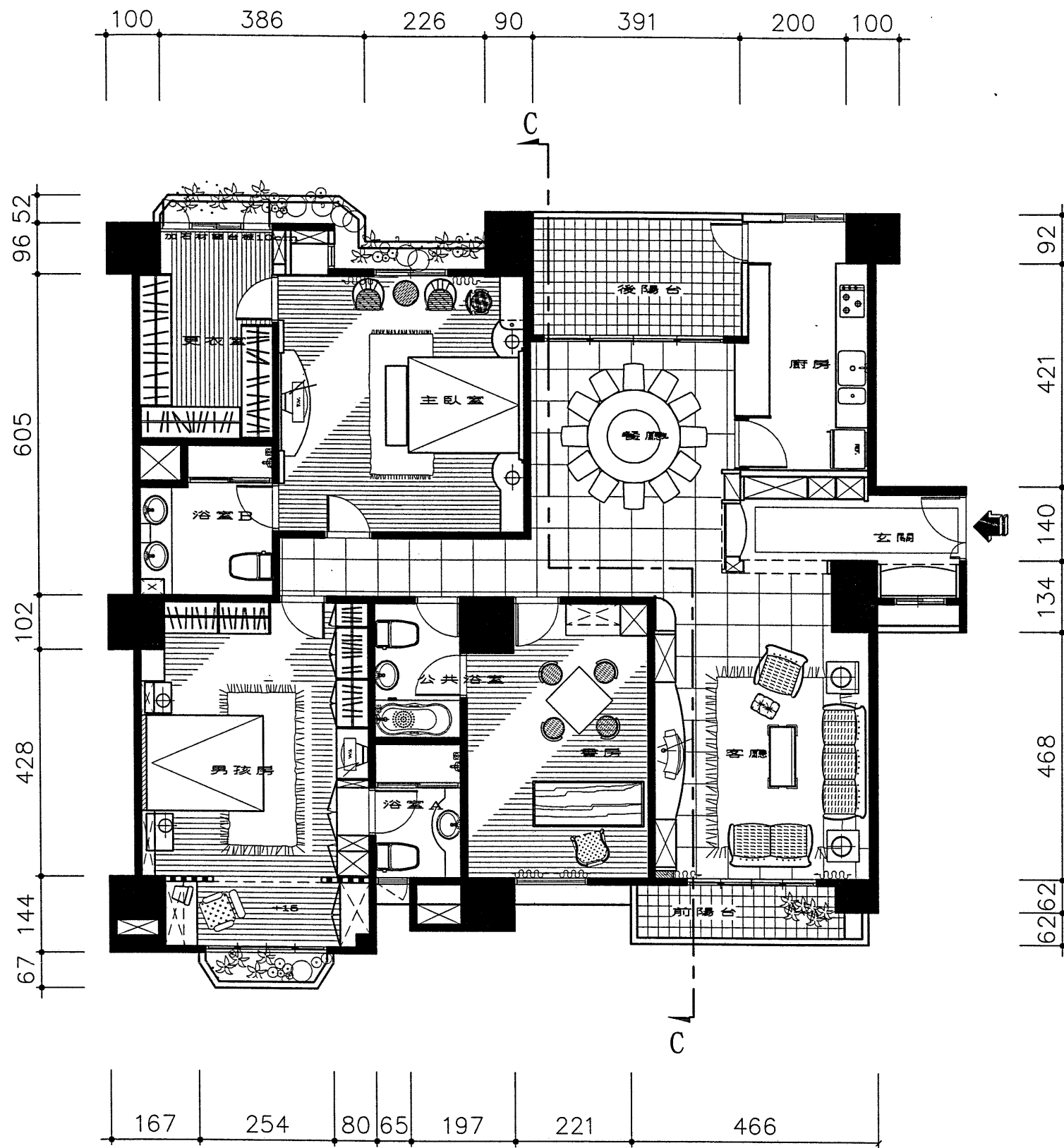
建築物室內裝修工程管理技術士檢定術科測驗試題

級別	乙級	比例	1 : 50	題號	126-920202B
命題暨 審查委員		核定 單位		單位	公分
				核定 日期	

捌、建築物室內裝修工程管理乙級技術士技能檢定術科測試試題

上午試題檢定時間三小時三十分鐘 計分五十五分 試題編號：126-920203A

- 一、試以 1：3 比例繪製施工大樣圖，說明斬石子及 90 公分×90 公分×2 公分厚花崗石地板施作鋪貼方式，並說明各部名稱及尺寸標註。8%
- 二、依據各類場所消防安全設備設製標準之規定，避難器具包括那些種類。5%
- 三、室內裝修工程人員對於裝修工程中之水泥牆面刷油性水泥漆，在施工作業及安全方面應注意那些事項。6%
- 四、今以 21 公分×10.5 公分×5.5 公分之紅磚砌牆，若砌 1B 厚磚牆，試問其每平方公尺需用多少塊磚？另表面粉刷時，採用之水泥砂漿的方式有幾種？其各分別使用於何種狀況。7%
- 五、何謂天花板施工拱勢？請以簡圖說明之。5%
- 六、試請以 1：2 比例繪製一以防火材料構成之乾式工法分間牆(雙面)的施工剖面詳圖，並標註詳細尺寸及材料名稱。7%
- 七、試依附圖一之平面圖中 C-C 剖面線的方向繪製剖立面圖，以 1：30 比例繪製立面圖。(室內淨高 308 公分樑下 255 公分)？12%
- 八、依據建築技術規則中對於一般之用語定義，請說明何謂外牆、分戶牆、承重牆、分間牆及帷幕牆。5%

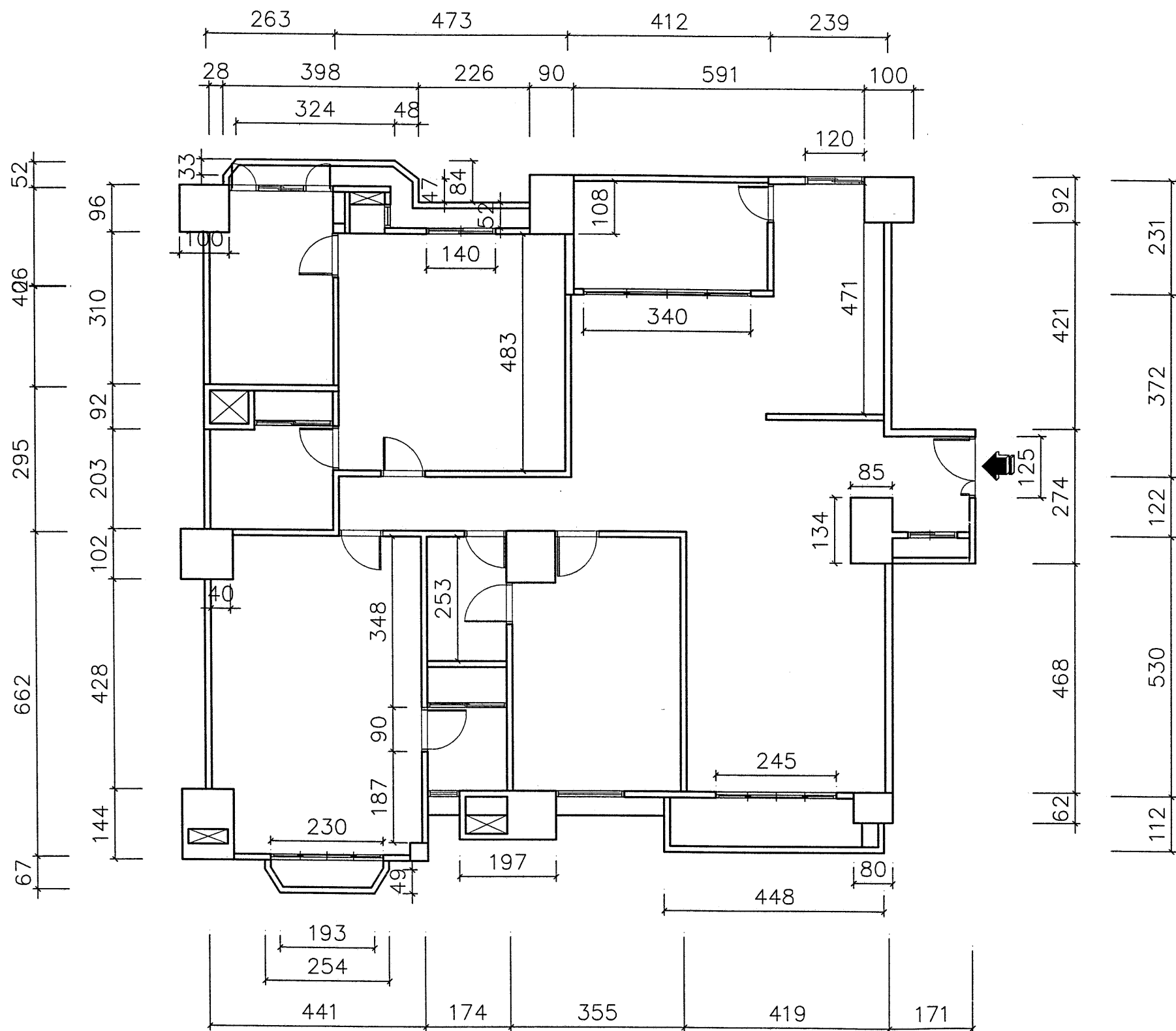


附圖一

- ◆ 所有外牆為15公分RC牆，所有分間牆為12公分磚牆，內裝表面1：3水泥砂漿粉刷，塗裝水性乳膠漆二底二度。
- ◆ 窗台度90公分，所有外牆窗採鋁窗，高165公分，天窗45公分，5公厘清玻璃。
- ◆ 陽台地坪與室內地坪落差5公分。
- ◆ 餐廳旁落地型鋁窗高255公分，寬320公分，天窗45公分，陽台欄杆高110公分。
- ◆ 房間門框寬15公分，厚4.5公分，門寬90公分，高210公分。
- ◆ 天花板採暗架12公厘礦纖浮雕天花板。
- ◆ 所有天花照明採吸頂燈。
- ◆ 窗簾盒深18公分高15公分。
- ◆ 所有實木踢腳板10公分高，厚0.9公分。
- ◆ 室內地坪60公分x60公分拋光石英磚。陽台、廁所、廚房採20公分x20公分止滑石英磚。
- ◆ 臥室內木質地板，順走道拋光石英磚平鋪。
- ◆ 玄關地坪採用花崗石材拼花加滾邊。

建築物室內裝修工程管理技術士檢定術科測驗試題

級別	乙級	比例	1：50	題號	126-920203A
命題暨 審查委員		核定 單位		單位	公分
				核定 日期	



附圖二
附圖一之平面尺寸圖

建築物室內裝修工程管理技術士檢定術科測驗試題					
級別	乙級	比例	1 : 100	題號	126-920203A
命題暨 審查委員		核定 單位		單位	公分
				核定 日期	

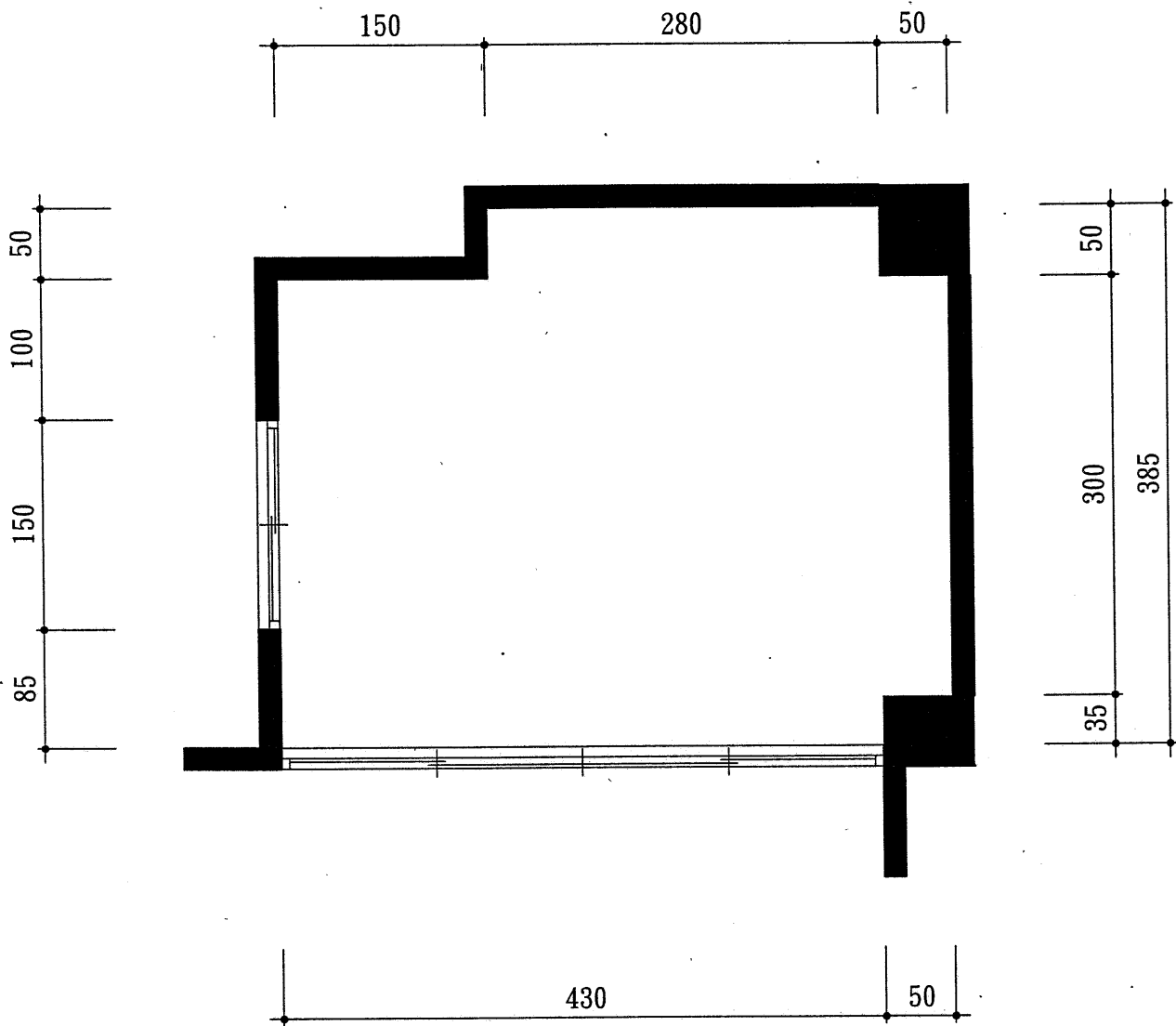
捌、建築物室內裝修工程管理乙級技術士技能檢定術科測試試題

下午試題檢定時間三小時 計分四十五分 試題編號：126-920203B

- 一、附圖一中之和室將鋪設高架實木企口無塵地板(H=36 公分)，請以一般施工方式按尺寸以 1：2 比例繪製施工剖面圖。並製表詳列室內坪數、所需材料規格及使用建材之數量？12%

說明：

- (一) 骨架角料使用 12 尺x2 寸x1 寸規格，釘法以縱向 1 尺間隔釘一支，橫向二尺間隔釘一支為例，角撐部暫不計算，以支為單位。
 - (二) 夾板以 4 尺x8 尺x4 分防潮夾板計算完整片數。
 - (三) 地板以實際用量計算。
 - (四) 1 尺=30.3 公分，1 寸=3.03 公分
- 二、試舉三種室內地板鋪面之施工剖面詳圖，請按尺寸以 1：3 比例繪製，並標註詳細尺寸及材料名稱。9%
- 三、試請說明室內裝修工程中之矽酸鈣板及石膏板的材料特性。6%
- 四、試說明防火門窗包含那些組件，以及常時關閉式及常時開放式防火門之規定有那些。6%
- 五、裝修工程項目中之非防火區劃牆之居室用木門片，做不透明表面塗裝處理，請舉出兩種不同塗料名稱及材料特性。6%
- 六、請以 1：2 比例大樣圖繪製二種木製櫃檯面前緣，加厚至 54 公厘之結構圖面並標註尺寸。6%



附圖一

- ◆ 牆厚15公分高300公分
- ◆ 和室平面圖(請依題示計算作答，計算部份請詳列計算過程)。
- ◆ 高架地板H=36公分需另鋪設一層階梯，其所使用材料，暫不考慮合併計算。
- ◆ 內部家具不影響地板鋪設，故圖面上不作表示。
- ◆ 地板鋪設尺寸以計算至和室框外緣為基準。

建築物室內裝修工程管理技術士檢定術科測驗試題

級別	乙級	比例	1 : 50	題號	126-920203B
命題暨 審查委員		核定 單位		單位	公分
				核定 日期	

捌、建築物室內裝修工程管理乙級技術士技能檢定術科測試試題

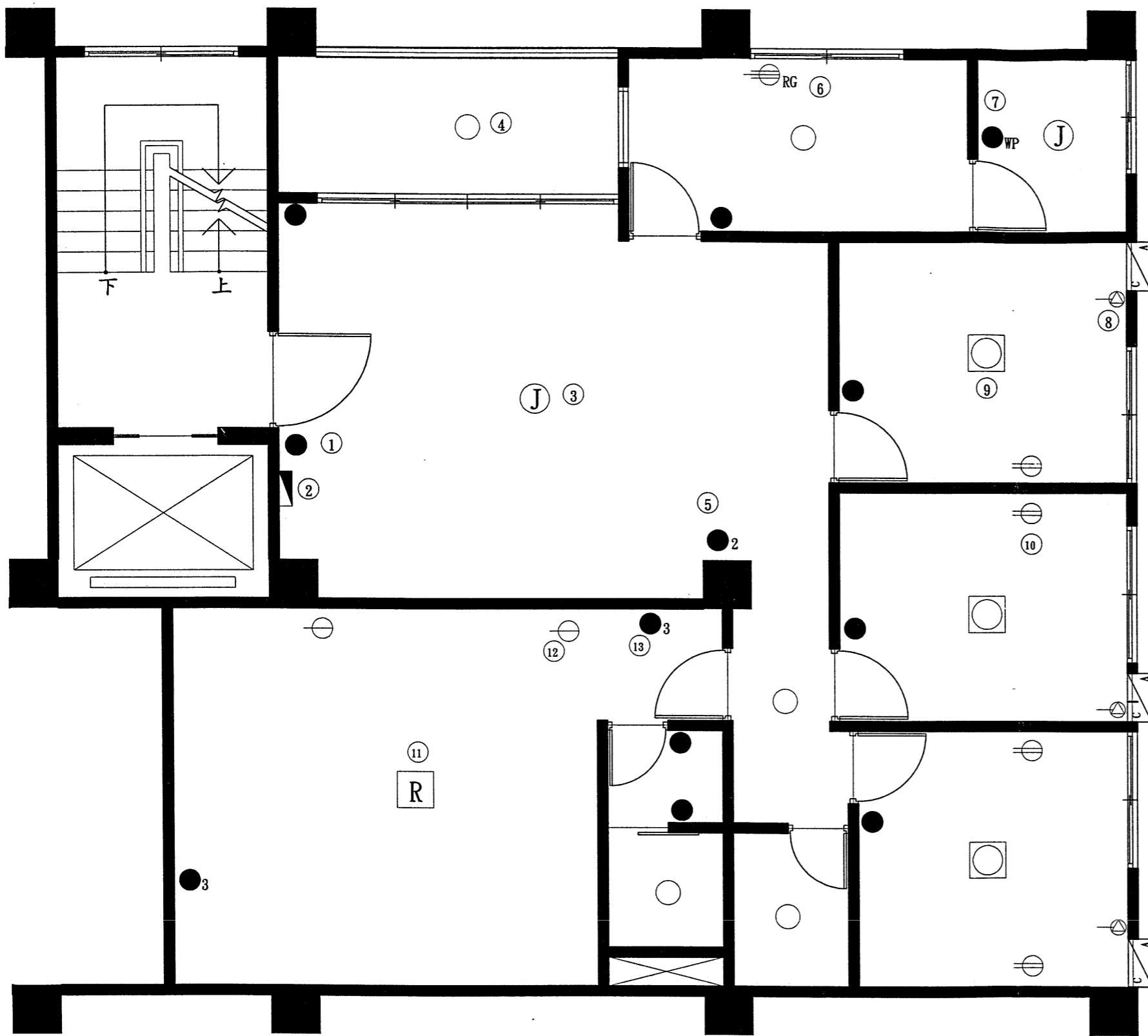
上午試題檢定時間三小時三十分鐘 計分五十五分 試題編號：126-920204A

一、圖說判讀

- (一) 試將附圖一建築平面圖中的電氣設備相關符號，以列表方式加以說明。6%
- (二) 附圖二為某一裝修工程項目，請說明圖面中所標示各部份的名稱。6%

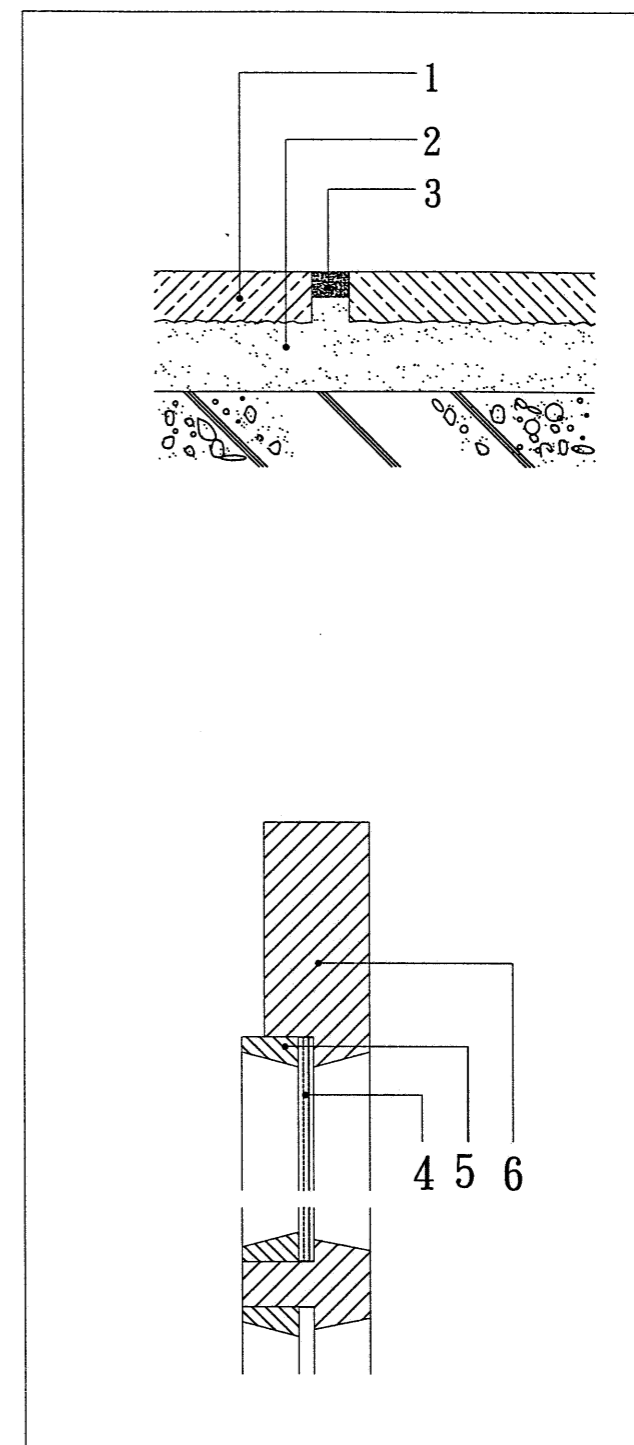
二、裝修工程實務

- (一) 裝修工程項目中之泥作部份，經常會出現白華現象的缺陷，試問以上之缺陷如何發生及如何防治？請分類說明之。6%
- (二) 請說明某一裝修工程項目中之地板施工部分，設計單位要求 18 公厘厚之花崗石與平貼 15 公厘厚之實木無塵企口地板，及 3 公厘厚之透心塑膠地磚等建材之接合處，必須保持平順及密合之品質，請依序繪製 1：1 比例剖面圖及說明施工時應注意事項。6%
- (三) 牆面裝修工程為經常性之裝修項目，請繪製施工詳圖來輔助說明木構造二種不同分間牆的構造與材料名稱。6%
- (四) 請依建築技術規則，具有 1 小時以上防火時效之牆壁有那些規定。7%
- (五) 和室空間在原 RC 樓板下方 16 公分的位置釘 6 公厘厚之木夾板平頂天花板，面貼楓木薄片週邊釘 3.6x3.6 公分楓木實木封邊線板，原 1/2B 磚牆面貼壁布，地面高架 30 公分高之實木企口地板，原室內淨高 295 公分，請用 1：3 比例繪製整體裝修之剖面施工大樣圖。6%
- (六) 試依附圖三之平面圖中 D-D 剖面線的方向繪製剖立面圖，包含(1)以 1：30 比例繪製立面圖(室內淨高 308 公分樑下 255 公分)？12%



附圖一

請依附圖一說明上圖中出現於建築物內部之電氣設備符號名稱。

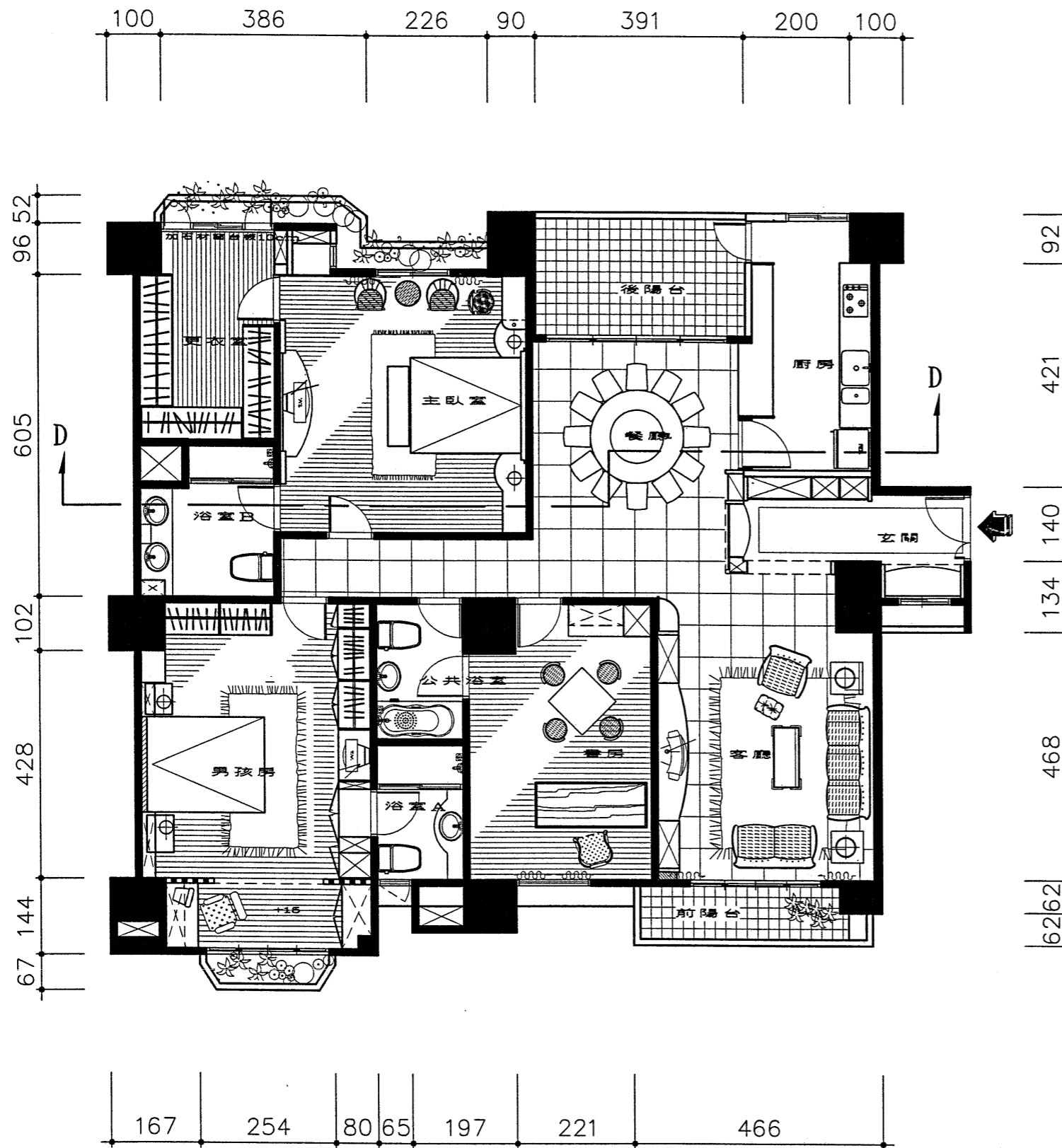


附圖二

請依附圖二說明上列施工圖中之符號名稱。

建築物室內裝修工程管理技術士檢定術科測驗試題

級別	乙級	比例	1:60 1:2	題號	126-920204A
命題暨 審查委員	核定 單位			單位	公分
				核定 日期	

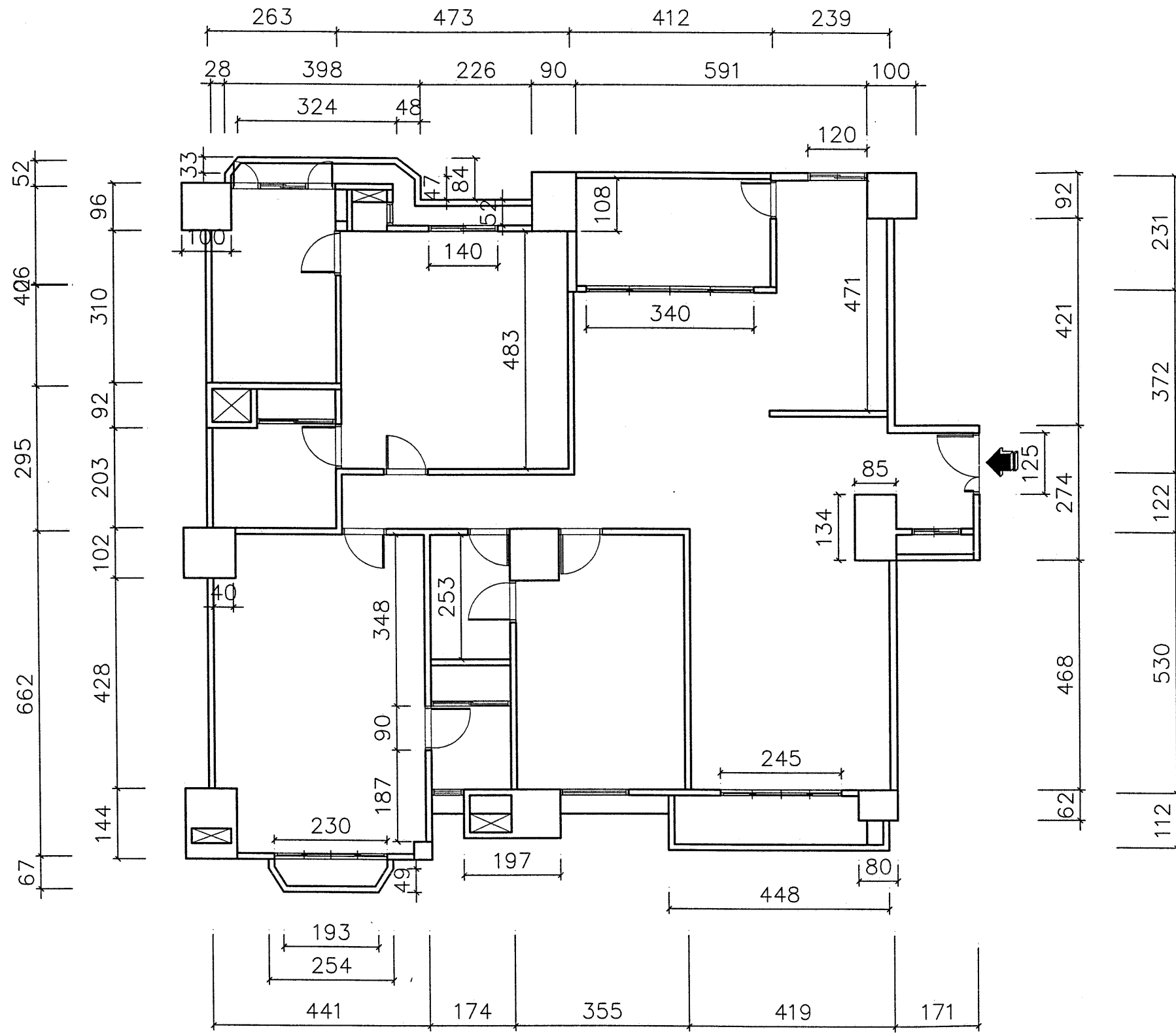


附圖三

- ◆ 所有外牆為15公分RC牆，所有分間牆為12公分磚牆，內裝表面1：3水泥砂漿粉刷，塗裝水性乳膠漆二底二度。
- ◆ 窗台度90公分，所有外牆窗採鋁窗，高165公分，天窗45公分，5公厘清玻璃。
- ◆ 陽台地坪與室內地坪落差5公分。
- ◆ 餐廳旁落地型鋁窗高255公分，寬320公分，天窗45公分，陽台欄杆高110公分。
- ◆ 房間門框寬15公分，厚4.5公分，門寬90公分，高210公分。
- ◆ 天花板採暗架12公厘礦纖浮雕天花板。
- ◆ 所有天花照明採吸頂燈。
- ◆ 窗簾盒深18公分高15公分。
- ◆ 所有實木踢腳板10公分高，厚0.9公分。
- ◆ 室內地坪60公分x60公分拋光石英磚。陽台、廁所、廚房採20公分x20公分止滑石英磚。
- ◆ 臥室內木質地板，順走道拋光石英磚平鋪。
- ◆ 玄關地坪採用花崗石材拼花加滾邊。

建築物室內裝修工程管理技術士檢定術科測驗試題

級別	乙級	比例	1：100	題號	126-920204A
命題暨 審查委員		核定 單位		單位	公分
				核定 日期	



附圖四
附圖三之平面尺寸圖

建築物室內裝修工程管理技術士檢定術科測驗試題					
級別	乙級	比例	1 : 100	題號	126-920204A
命題暨 審查委員	核定 單位	核定 日期		單位	公分

捌、建築物室內裝修工程管理乙級技術士技能檢定術科測試試題

下午試題檢定時間三小時 計分四十五分 試題編號：126-920204B

一、建築物樓層淨高 295 公分樑下 240 公分，今依設計圖面資料標示相關說明如下(如附圖一)

- (一) 和室尺寸為實內面積。
- (二) 地坪高架 30 公分，面舖柚木(10 公分×1.8 公分×亂尺)實木企口地板，底材為 12 尺×2 寸×1 寸角材及四分防潮夾板，下舖 0.12 公厘防潮布。
- (三) 踢腳板總高 15 公分，踢腳板材質同地板材質。
- (四) 障子門及門框用檜木上材施作，透明漆處理。
- (五) 固定花格窗(60×126 公分)離地面 75 公分透明漆處理。
- (六) 窗型冷氣口(60× 80 公分)離地高 165 公分。
- (七) 牆面及天花板刷乳白色乳膠漆。
- (八) 樓板下方 15 公分的位置，加釘 6 公厘木夾板平頂天花板。
- (九) 內部家具採用活動式。

問題一請說明

1. 和室之裝修項目為何？(請分類分項說明之)6%
2. 施工之先後次序及應注意事項有那些？7%
3. 請舉出兩種能使障子門輕巧推拉之構造方式？3%

問題二請計算

1. 和室施工所使用實木地板材之實際數量共需幾坪？3%
2. 12 尺×2 寸×1 寸之角材，以 1 尺縱向×2 尺橫向舖法，腳撐不計入實際用量時，柳安製材共需幾支？3%
3. 底層防潮夾板 4 尺×8 尺×4 分厚之數量須多少完整片數？3%
4. 請計算油漆塗裝實際坪數，須扣除未刷塗部份？3%

二、某業主甲，欲將其原經營於商業大樓中第八樓之酒店(無服生陪侍供應酒、菜或其他飲料之場所)，頂讓給好友乙繼續經營，其好友乙爲了製造明亮的空間，即休業數週，並進行空間之整體裝修，試問其行設計裝修前應注意那些相關法規問題？

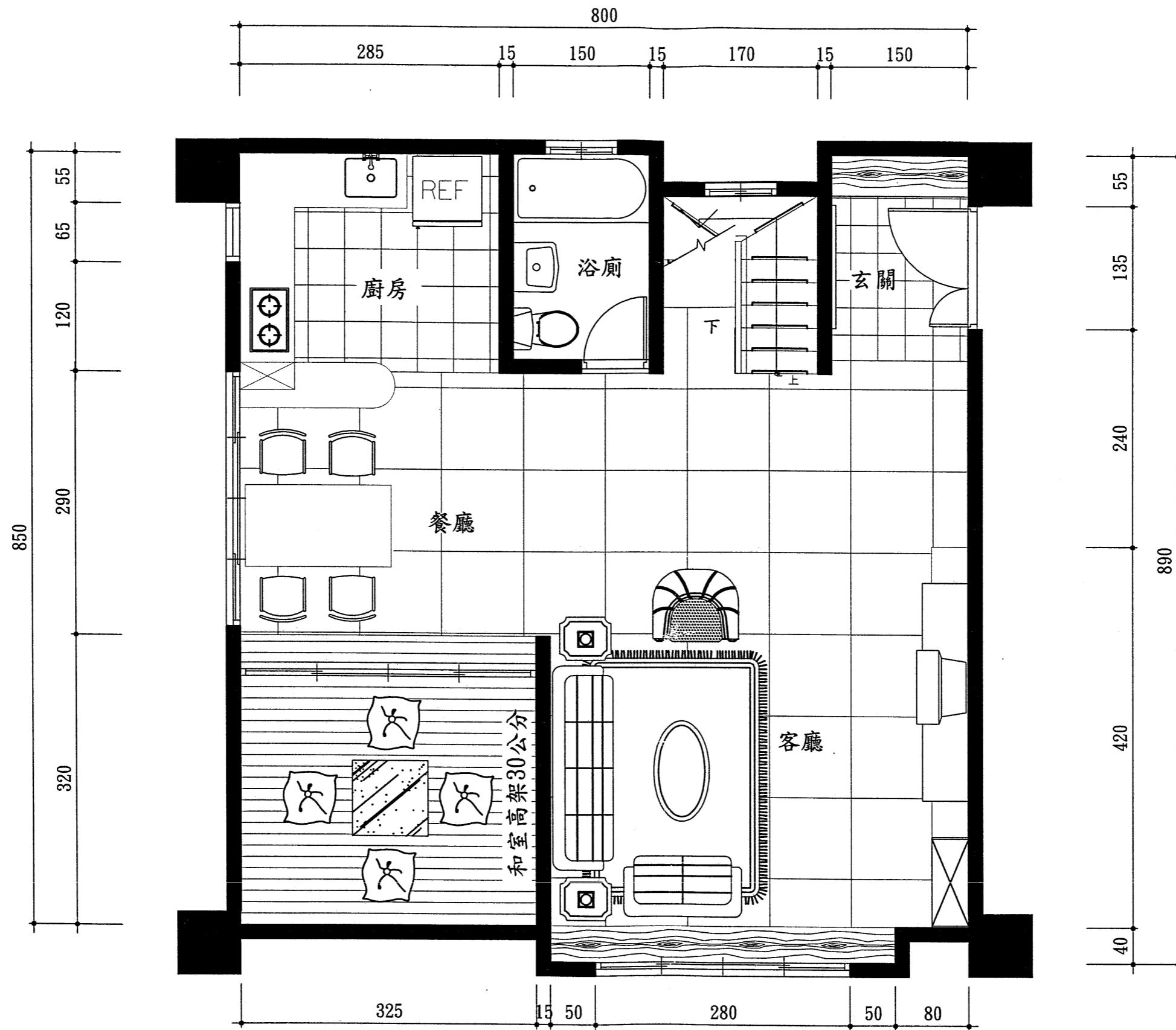
(一) 依「建築物室內裝修管理辦法」規定，室內裝修從業者包括那些種類？並說明其業務範圍。3%

(二) 依「建築物室內裝修管理辦法」規定，其好友乙進行室內裝修施工前是否須申請審查許可？爲什麼？3%

(三) 承(二)若須申請審查許可，試問好友乙要準備那些圖面及書面文件，送交主管機關審查？5%

(四) 續(三)，試問主管建築機關或審查機構，應就那些項目加以審查？3%

(五) 依建築技術規則規定，試問好友乙進行整體室內裝修時，其所使用之材料有受何種限制？3%



附圖一

建築物室內裝修工程管理技術士檢定術科測驗試題

級別	乙級	比例	1 : 50	題號	126-920204B
命題暨 審查委員		核定 單位		單位	公分
				核定 日期	

捌、建築物室內裝修工程管理乙級技術士技能檢定術科測試試題

上午試題檢定時間三小時三十分鐘 計分五十五分 試題編號：126-920205A

一、圖說判讀

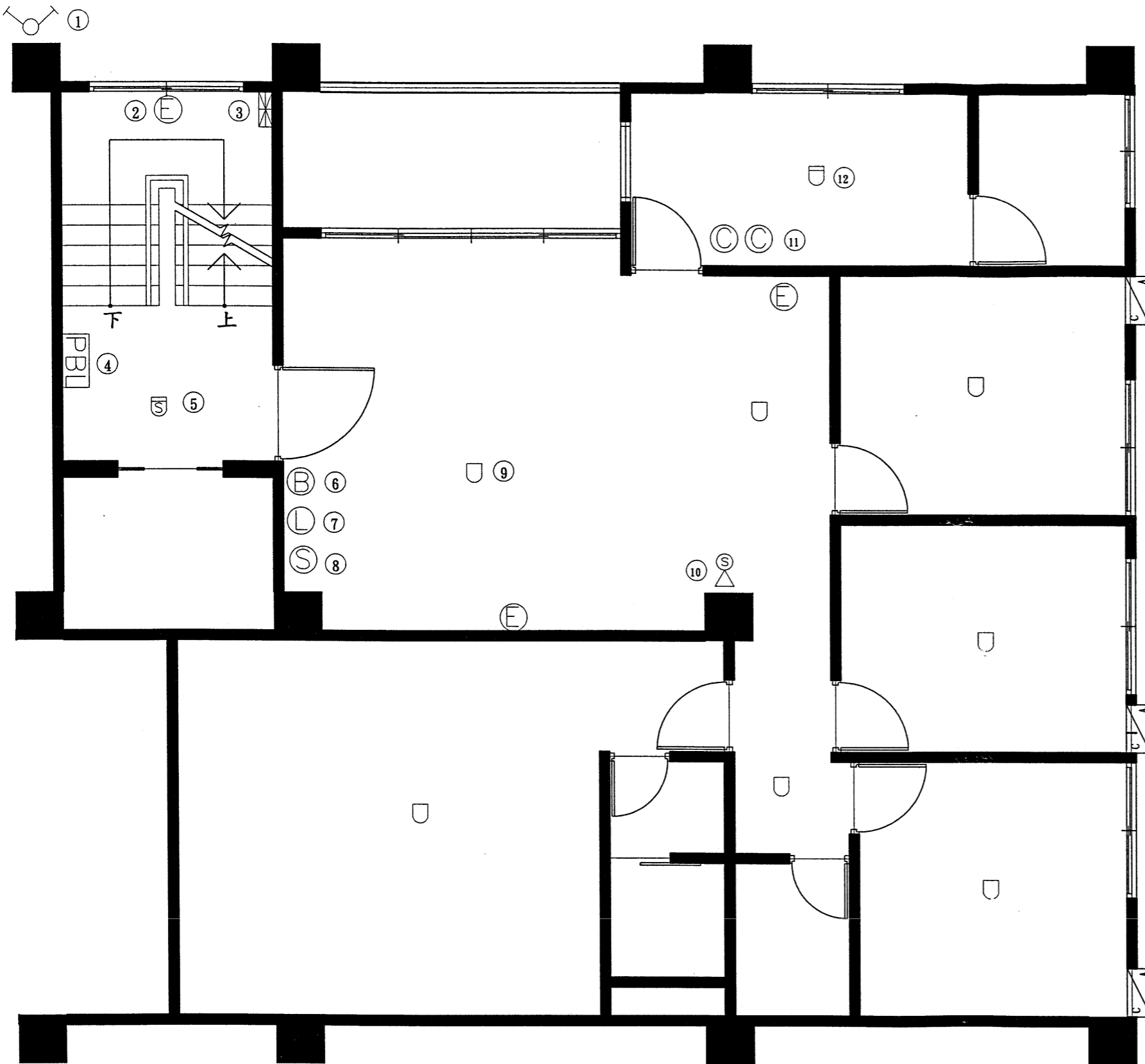
- (一) 試將附圖一建築平面圖中的消防設備相關符號，以列表方式加以說明。6%
- (二) 附圖二為某一裝修工程項目，請說明圖面中所標示各部份的名稱。6%

二、裝修工程實務

- (一) 裝修工程項目中使用三夾板、石膏板等建材平釘牆面，及平頂天花板的部份，其經塗裝後的表面，常會在板與板之接合處浮現裂痕之現象，試說明其發生的原因及如何防制。5%
- (二) 請依附圖三中所提示之部份，以 1:3 比例繪製二種不同樣式之剖面施工詳圖，來說明櫥櫃與天花板接合部分的構造與材料之特質。6%
- (三) 請依據建築技術規則，說明分戶牆及分間牆構造之規定。3%
- (四) 請依附圖四中之說明，用 1:3 比例繪製櫥櫃吊軌門扇(雙門單軌式、四門雙軌式、六片軌道摺門式任選一種)平面及剖面之施工詳圖，並標明尺寸及材料名稱。7%
- (五) 請依下表以 1:2 比例繪製，浴廁與不同高度(自定)通道間門檻的構造方式之施工剖面詳圖。8%

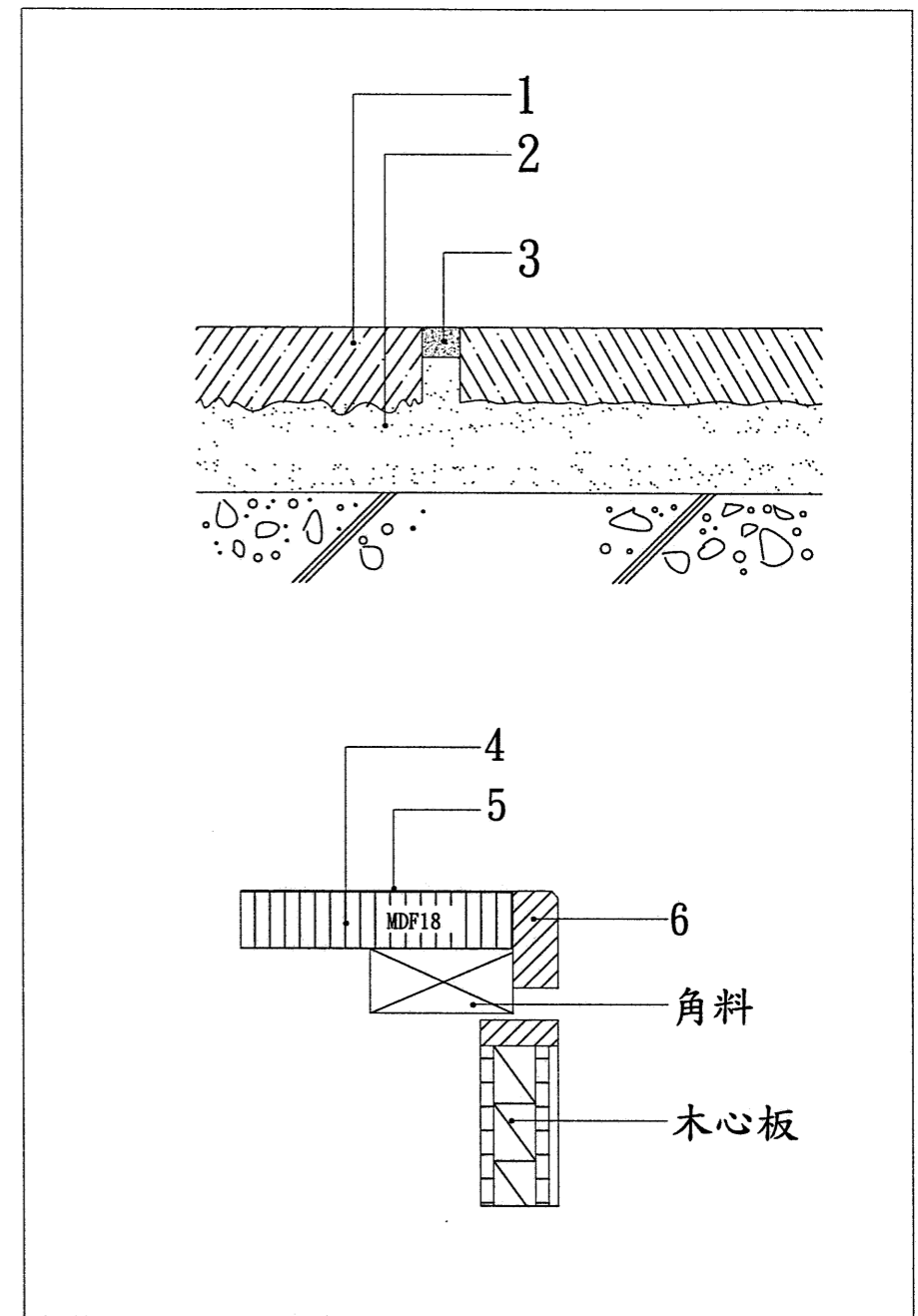
	浴室地面材料	通道地面材料	門檻材料
1	20x20x0.6 公分防滑磁磚	平貼 90x10x2 公分實木企口無塵地板	霧面不銹鋼
2	40x40x1.8 公分崗岩磁磚	硬底鋪貼 40x40x0.9 公分地磚	大理石

- (六) 請用 1:10 比例繪製(長 6B 高 9 皮)之順砌、英式等二種，傳統清水磚疊砌式之圖面與施工時應注意事項。8%
- (七) 請說明 3 公厘、5 公厘、8 公厘以上三種厚度清玻璃磨邊最大斜面寬度為多少？6%



附圖一

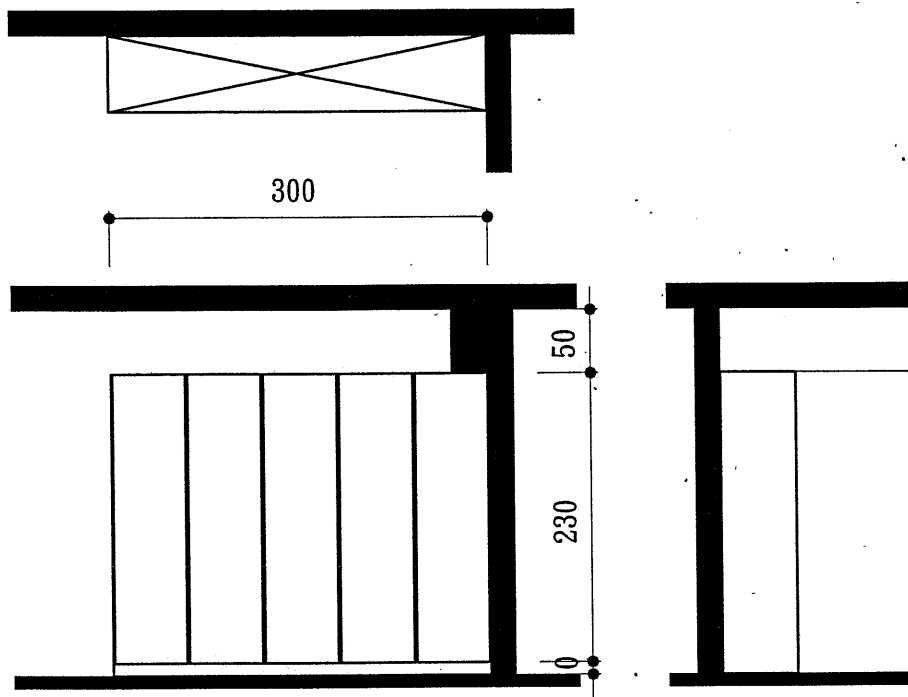
請依附圖一說明上圖中出現於建築物內部之消防設備符號名稱。



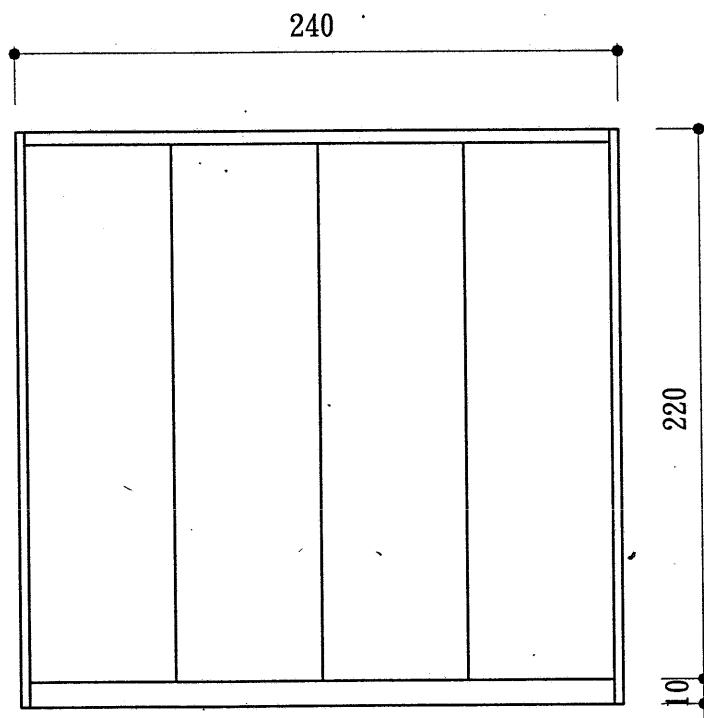
附圖二

請依附圖二說明上列施工圖中之符號名稱。

建築物室內裝修工程管理技術士檢定術科測驗試題					
級別	乙級	比例	1:60 1:2	題號	126-920205A
命題暨 審查委員	核定 單位			單位	公分
				核定 日期	



附圖四



附圖三

建築物室內裝修工程管理技術士檢定術科測驗試題

級別	乙級	比例	1:60 1:30	題號	126-920205A
命題暨 審查委員		核定 單位		單位	公分
				核定 日期	

捌、建築物室內裝修工程管理乙級技術士技能檢定術科測試試題

下午試題檢定時間三小時 計分四十五分 試題編號：126-920205B

一、建築物樓層淨高 295 公分樑下 240 公分，今依設計圖面資料標示相關說明如下(如附圖一)

- (一) 主臥室與浴廁之隔間牆為 1/2B 磚牆，主臥室天花板釘 6 公厘夾板平頂天花板，天花板下淨高為 236 公分，浴室天花板釘 PVC 企口板，天花板下淨高為 220 公分，牆與天花板交接處釘 1.5 寸x1 寸實木線板。
- (二) 浴廁地板及牆面分別鋪貼 20x20 公分之防滑地磚及磁磚。
- (三) 臥室牆面及天花板均作乳膠漆塗裝。
- (四) 浴廁設備全部更新。
- (五) 浴廁門改為 10 公厘玻璃片，門框及門檻皆為不銹鋼製。
- (六) 衣櫥高度平接天花板，門板均作空心門板面貼楓木薄片及楓木飾條，透明漆處理。
- (七) 臥室地板平鋪象牙木(寬 10 公分x厚 2 公分x長度亂尺)無塵企口實木地板。
- (八) 窗邊加釘窗簾盒，表面貼楓木薄片，透明漆處理，內置窗簾一層布一層紗。
- (九) 內部家具採用活動式。

問題一請說明

1. 主臥室與其浴廁整體裝修項目(請分類分項說明之)。5%
2. 主臥室與其浴廁施工之先後次序及應注意事項有那些？8%
3. 請說明浴廁牆面(天花板下)，及地面防水層如何施作及其標準尺度為何？3%

問題二請計算

1. 浴廁磁磚鋪貼工程(牆面天花板下)，有多少坪？20 公分x20 公分防滑地磚及磁磚，各需多少塊？3%
2. 主臥室及浴廁天花板各有多少坪？3%
3. 主臥室牆面及天花板油漆塗裝數量，共有多少坪？3%。
4. 主臥室平鋪木質地板實際使用坪數及 3 尺x6 尺防潮夾板完整片數？3%

二、某一業主居住於實施都市計劃地區市區一棟十層雙併集合住宅的第五層樓，其權狀面積有 100 坪，今擬作整體之室內裝修，請依「建築物室內裝修管理辦法」之規定，回答下列問題？

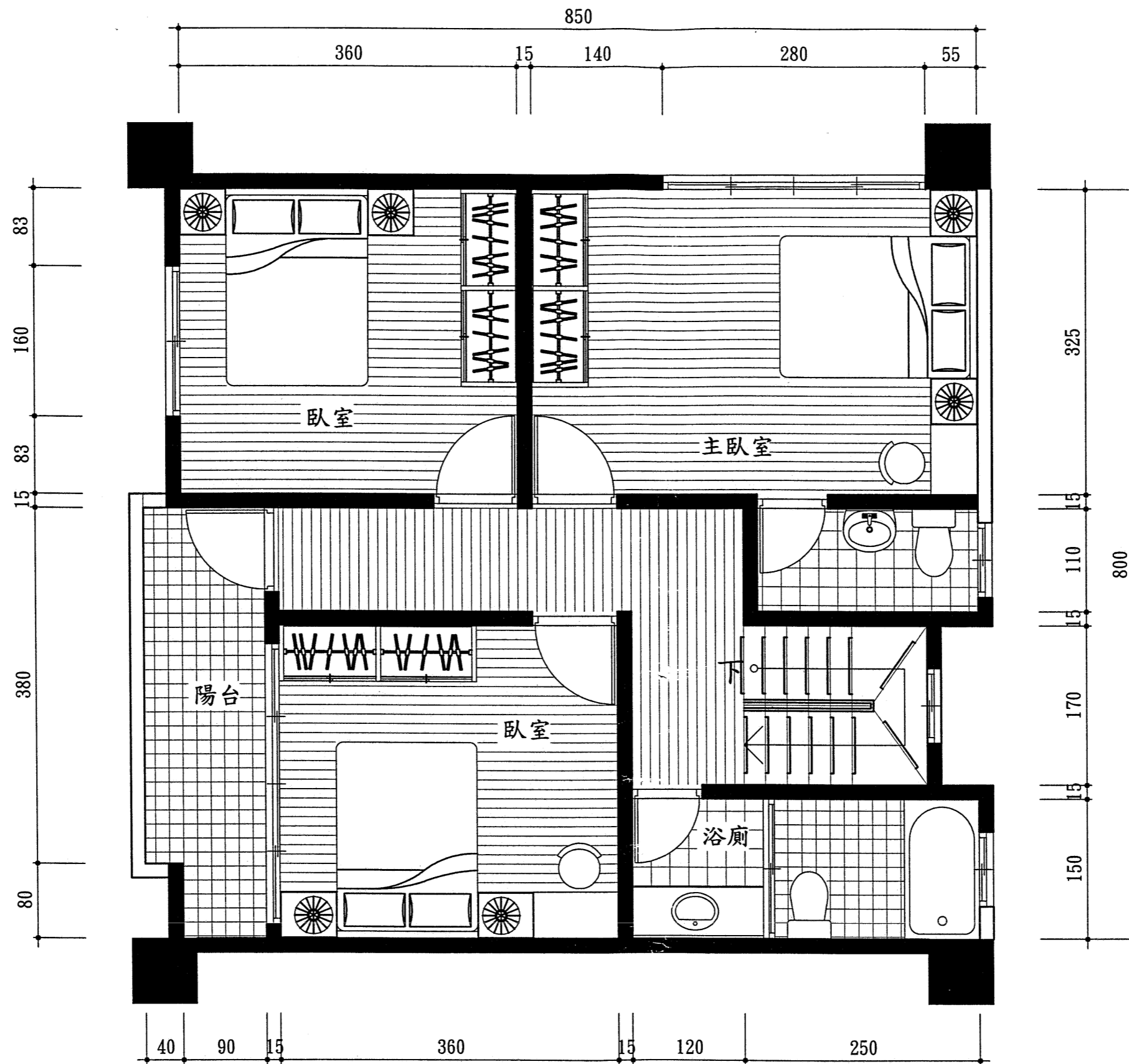
(一) 何謂建築法系中建築物室內裝修？3%

(二) 何種建築物進行室內裝修時，應先向當地主管機關申請何種審查許可後，方可交由領有建築物室內裝修登記證之營造業或室內裝修業，進行施工？3%

(三) 申請室內裝修許可時，業主應準備那些圖面及書面文件送主管機關審查？5%

(四) 續(三)，主管建築機關或審查機構應就那些項目進行審查？3%

(五) 依建築技術規則規定，本案進行室內裝修時，其所使用之材料有受何種限制
3%



附圖一

建築物室內裝修工程管理技術士檢定術科測驗試題

級別	乙級	比例	1 : 50	題號	126-920205B
命題暨 審查委員		核定 單位		單位	公分
				核定 日期	

捌、建築物室內裝修工程管理乙級技術士技能檢定術科測試試題

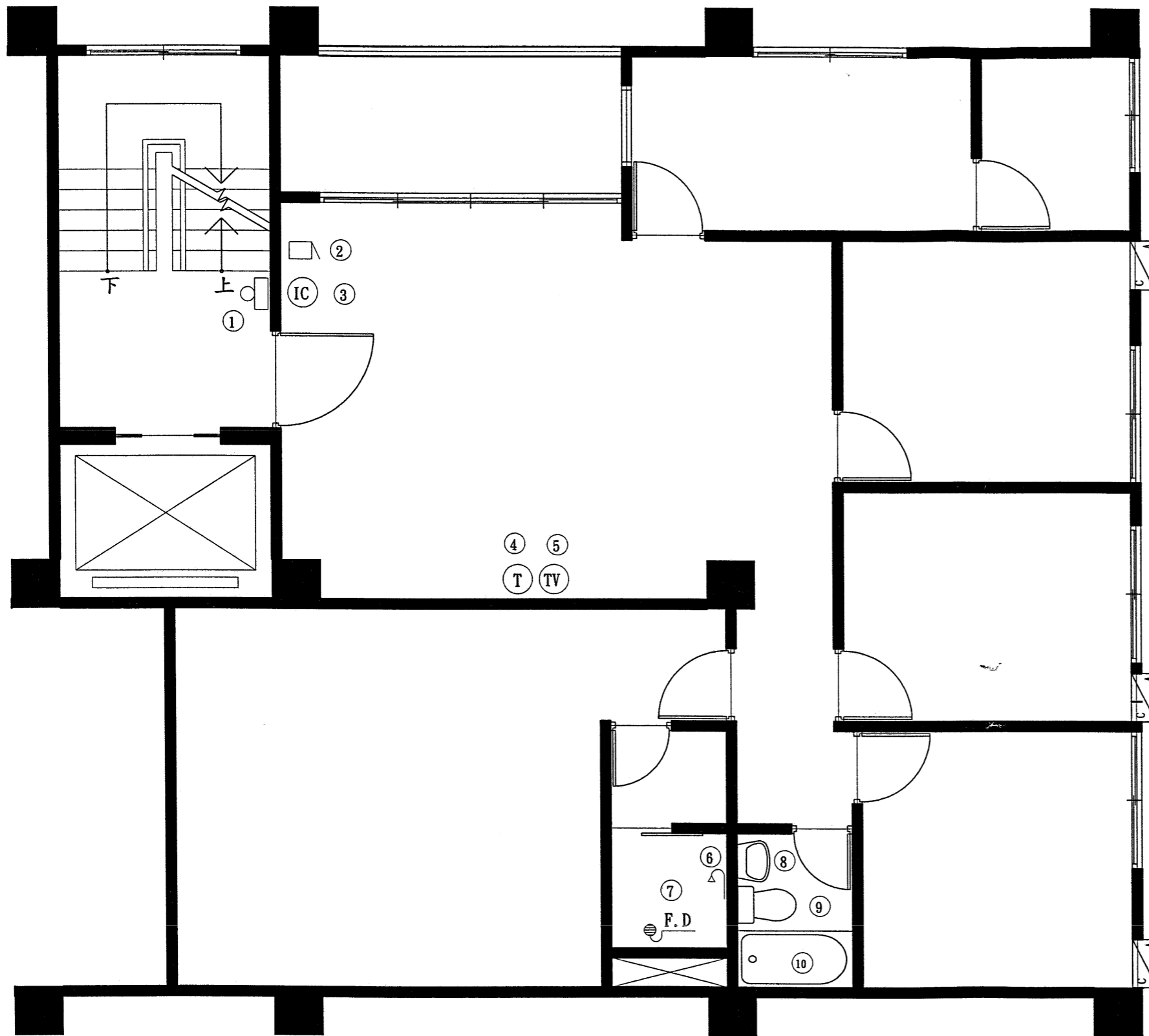
上午試題檢定時間三小時三十分鐘 計分五十五分 試題編號：126-920206A

一、圖說判讀

- (一) 試將附圖一建築平面圖中的給排水、衛生、電信、電鈴及電視設備相關符號，以列表方式加以說明。6%
- (二) 附圖二為某一裝修工程項目之一，請依專業判讀圖面技術來說明圖面中所標示部份的名稱。6%

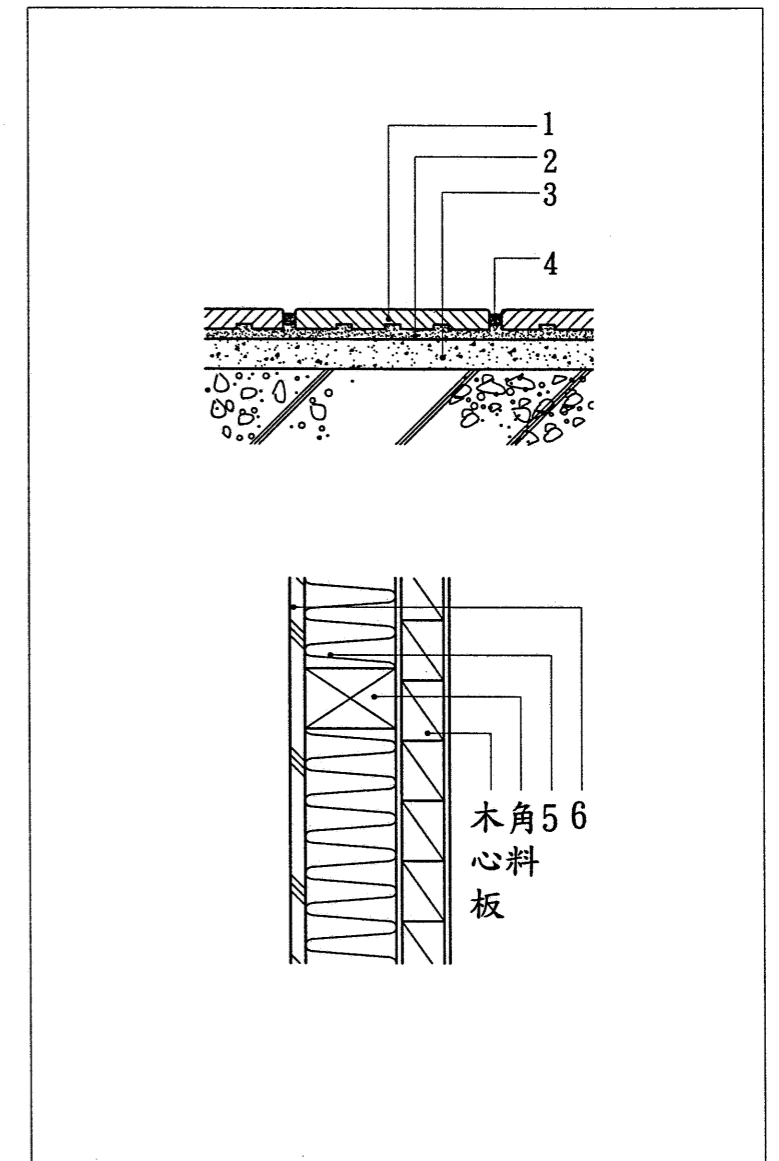
二、裝修工程實務

- (一) 某一預售屋之接待中心，欲構建一臨時性之木構造的分間牆，表面將鋪貼 10 公分×10 公分×9 公厘之方塊角磚，請繪 1：3 比例施工圖說明材料構造及施工程序。6%
- (二) 建築法系中將建築物用途分成九大類請列舉六種。6%
- (三) 某一裝修工程中之玻璃磚牆高 210 公分寬 180 公分，欲以 19 公分×19 公分×6 公分之玻璃磚來砌築的話，請繪製立面及剖面施工詳圖。8%
- (四) 請以 1：3 比例繪製 1/2B 磚牆，一面貼 60 公分×60 公分×2 公分厚(粉花崗)花崗石，另一面牆貼 20×25 公分磁磚之施工剖面詳圖。5%
- (五) 請說明浴室地面防水失效的原因及防範的方法。若遇有漏水請問如何處理。6%
- (六) 請依附圖三之說明，以 1：3 比例繪製二種木製抽屜，安裝滑動構造之施工剖面詳圖(1 五金滑軌 2、木製滑軌)(抽屜尺寸為深 45 公分高 14 公分)。6%
- (七) 請說明明架 2 呎×2 呎礦纖天花板施作應注意的事項。6%



附圖一

請依附圖一說明上圖中出現於建築物內部之給排水、衛生、電信、電鈴及電視符號名稱。



附圖二

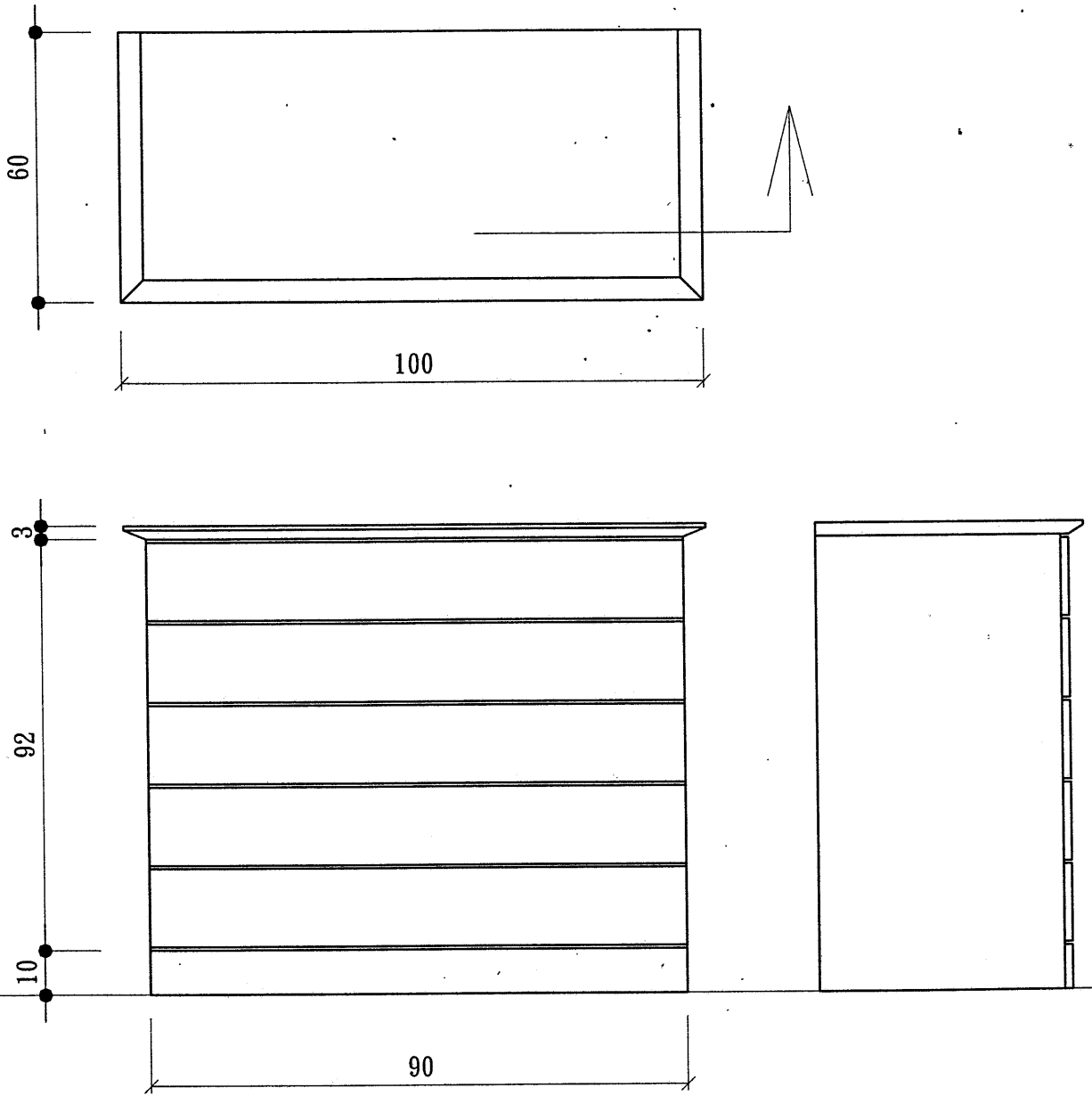
請依附圖二說明上列施工圖中之符號名稱。

建築物室內裝修工程管理技術士檢定術科測驗試題

級別	乙級	比例	1:60 1:5	題號	126-920206A
命題暨 審查委員		核定 單位		單位	公分
				核定 日期	

附圖三

請依試題要求繪製木製抽屜滑軌之安裝剖面圖



建築物室內裝修工程管理技術士檢定術科測驗試題

級別	乙級	比例	1 : 15	題號	126-920206A
命題暨 審查委員		核定 單位		單位	公分
				核定 日期	

捌、建築物室內裝修工程管理乙級技術士技能檢定術科測試試題

下午試題檢定時間三小時 計分四十五分 試題編號：126-920206B

一、建築物樓層淨高 295 公分樑下 240 公分，今依設計圖面資料標示相關說明如下(如附圖一)

- (一) 客餐廳原 40 公分×40 公分地磚打除改舖 90 公分×90 公分×1.8 公分拋光石英磚，玄關改貼 30×30 公分進口燒面石英磚，廚房地板貼 40×40 公分磁磚。
- (二) 客廳電視背牆(天花板下至地板)貼 45×45 公分×4.2 公厘胡桃木薄片夾板，縱橫接合處各留 6 mm 溝縫，溝底貼核桃木薄片透明漆處理。
- (三) 天花板淨高 235 公分處，平釘 6 公厘夾板天花板，面刷乳膠漆處理。
- (四) 客廳窗邊加釘窗簾盒，高 15 公分×寬 20 公分，內置窗簾一層布一層紗。
- (五) 窗台邊矮櫃以 18 mm 木心板，外表面均貼美耐板(如附圖二)，實木封邊。
- (六) 玄關鞋櫃高 120 公分台面上至天花板下，左右牆內四周各用木製 15 公分寬之邊框外，餘皆貼 5 公厘明鏡。
- (七) 所有木製櫥櫃活動組合式。

問題一請說明

1. 客餐廳之整體裝修項目(請分類分項說明)。5%
2. 施工之先後次序及應注意事項有那些？8%

問題二請計算

1. 拋光石英磚所需片數，加計損料 5%(除玄關、浴廁、廚房及和室以外)。3%
2. 電視櫃背牆(含高櫃背後)，需要幾張 3 尺×6 尺面貼胡桃木薄片之三夾板？3%
3. 窗台邊矮櫃，所需皆為 4 尺×8 尺木心板及美耐板數，各需幾片？3%
4. 附圖之樓面中，除和室內部及浴廁和樓梯開口部份，所有天花板油漆塗裝坪數？3%
5. 玄關處明鏡才數？並說明如何固定之？3%

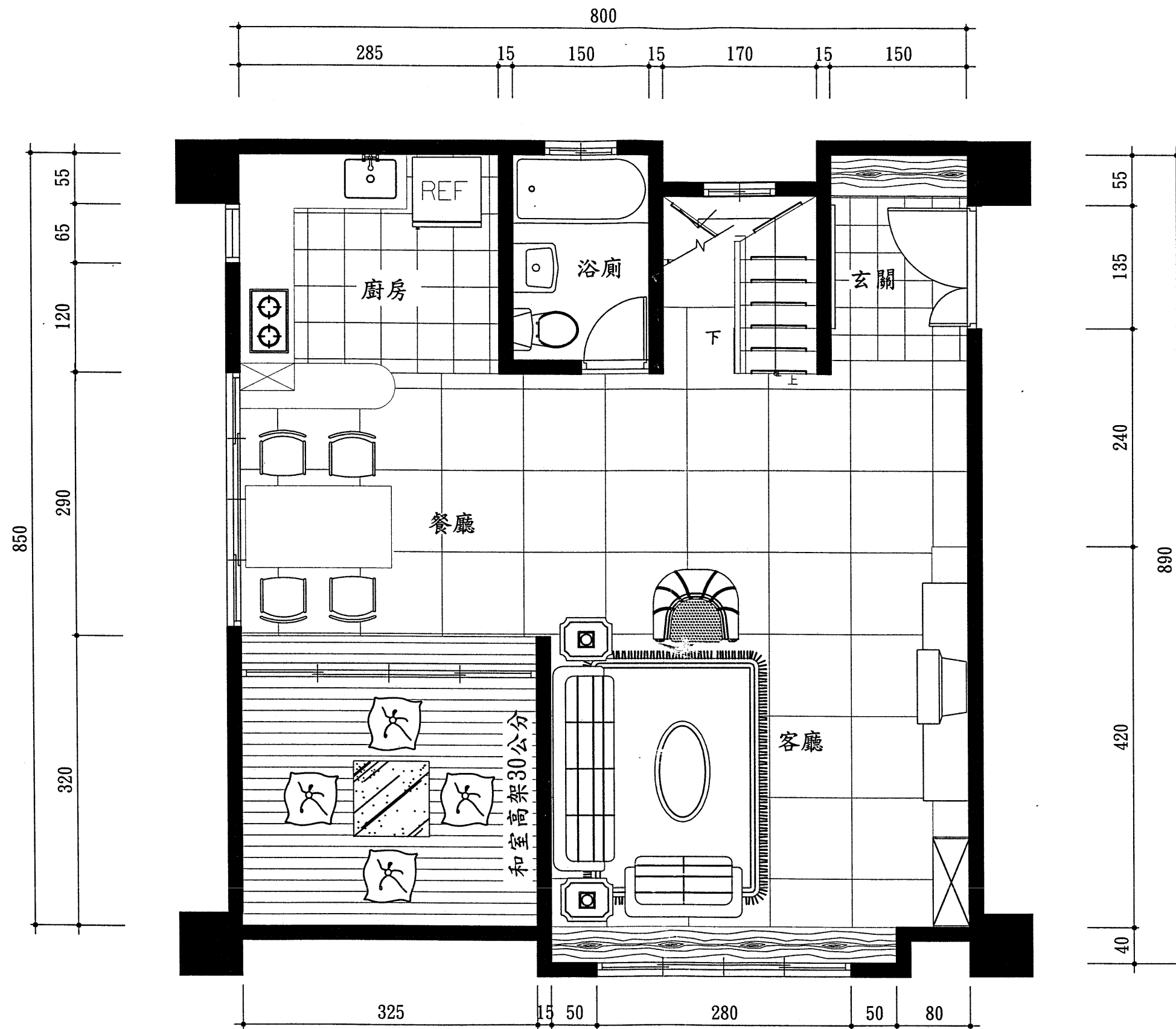
二、某業主在台北市商圈經營一六層樓(未附設地下室)總樓地板面積 1500 坪中型百貨

公司，由於業績不佳，打算改變室內裝修或改經營他種行業，請就下列情況分別作答。

(一) 業主仍維持原百貨經營，但僅對原有牆面，天花板油漆、貼壁紙、加設裝飾線板，地面改鋪花崗石及改變其他家具之擺飾時，請問此行為是否須送主管機關審查許可？為什麼？3%

(二) 經幾番思索後，打算將現有百貨業之空間，改變為旅館，並進行室內空間整體裝修，如此其將面臨一些相關法規問題，試就下列問題作正確回答？

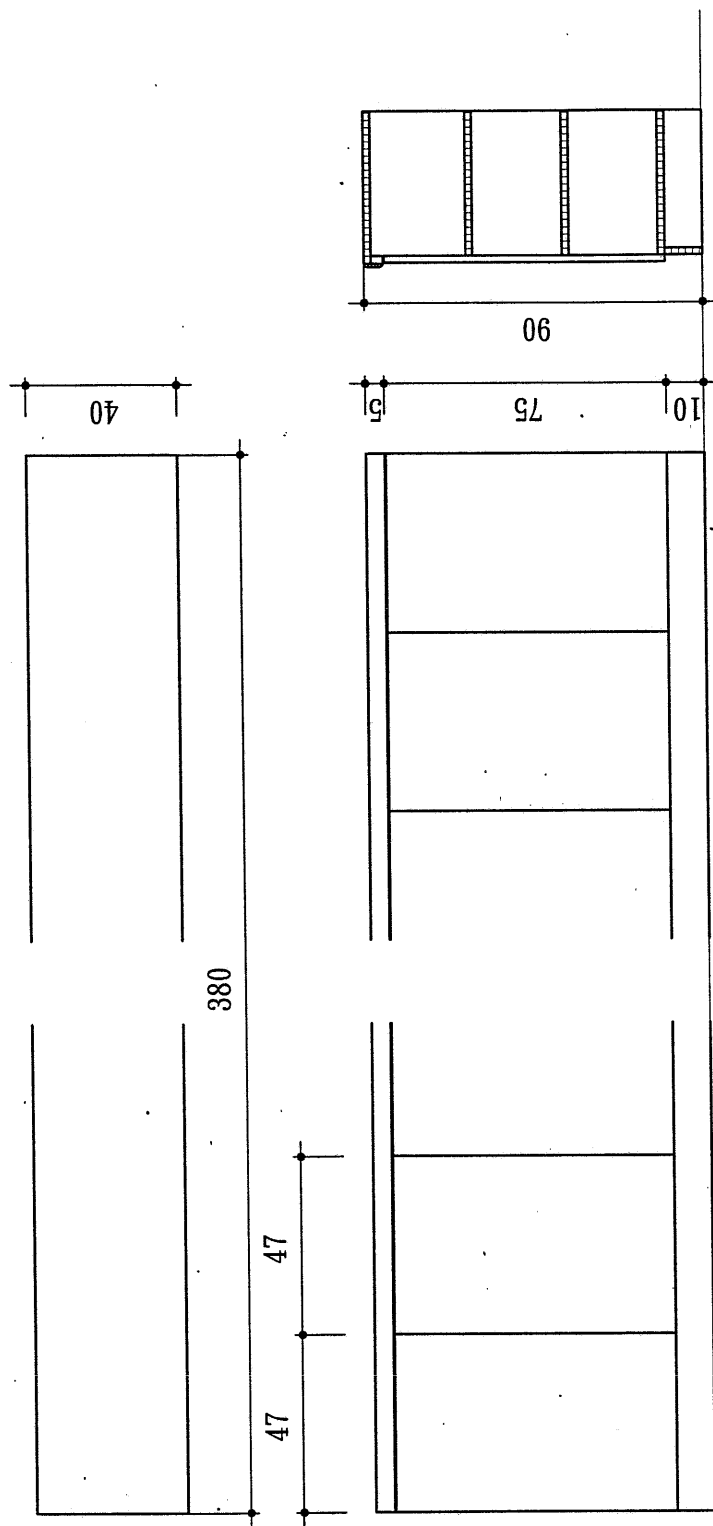
1. 依「建築法」第 77 條之 2 規定，此業主及室內裝修從業者應遵守那些規定？3%
2. 續(1)若違反該規定，主管機關得依「建築法」如何處罰之？5%
3. 依「建築技術規則」之規定，說明本案旅館之室內裝修所使用之材料有何限制？3%
4. 依「各類場所消防安全設備設置標準」之規定，列舉 3 項旅館場所應設置之設備？3%



附圖一

建築物室內裝修工程管理技術士檢定術科測驗試題

級別	乙級	比例	1 : 50	題號	126-920206B
命題暨 審查委員		核定 單位		單位	公分
				核定 日期	



附圖二：窗台下矮櫃三視圖

建築物室內裝修工程管理技術士檢定術科測驗試題

級別	乙級	比例	1 : 20	題號	126-920206B
命題暨 審查委員		核定 單位		單位	公分
				核定 日期	